

Protector Suite 2009



Esitettyjen tietojen uskotaan olevan oikeita ja luotettavia. Upek, Inc ei kuitenkaan vastaa tietojen käytön seurauksista tai kolmansien osapuolten patenttien ja muiden oikeuksien rikkomuksista, joita tietojen käyttö voi aiheuttaa. Upek, Inc ei myönnä mitään patentteihin tai patenttioikeuksiin perustuvia epäsuoria tai muita käyttöoikeuksia. Tässä julkaisussa mainitut tekniset tiedot voivat muuttua ilman ennakoilmoitusta. Tämä julkaisu korvaa kaikki aikaisemmat tiedot. Upek Inc:n tuotteita ei saa käyttää elämän ylläpitoon tarkoitettujen laitteiden tai järjestelmien kriittisinä osina ilman Upek, Inc:n erillistä kirjallista lupaa.

Upek-logo on Upek, Inc:n rekisteröity tavaramerkki. TouchChip, TouchStrip, PerfectPrint, PerfectMatch, PerfectTrust, Protector Suite ja Protector Suite QL, Protector Suite 2009 ovat Upek, Inc:n tavaramerkkejä tai rekisteröityjä tavaramerkkejä. Kaikki muut tässä julkaisussa kuvatut tuotteet ovat omistajiensa omaisuutta, joita on kohdeltava tämän mukaisesti.

Upek, Inc. <http://www.ukek.com>
Copyright © 2008 Upek, Inc - Kaikki oikeudet pidätetään

Sisällys

1	Asennus	1
1.1	Protector Suite 2009 -ohjelmiston asentaminen	1
1.2	Protector Suite 2009 -ohjelmiston asennuksen poistaminen	1
2	Esittely	3
2.1	Sormenjälkien rekisteröinti	3
3	Käyttäjätiedot	5
3.1	Hallitse sormenjälkiä	5
3.1.1	Sormenjälkien rekisteröinti	5
3.1.2	Lisää tai poista sormenjälkiä	7
3.2	Tila	8
3.3	Usea tekijä	9
3.4	Tiliin liittyvät toiminnot	10
3.4.1	Vie	11
3.4.2	Tuo	12
3.4.3	Poista	12
3.4.4	Varasalasana	13
3.4.5	Näytä Windowsin salasana	14
4	Sovellukset	15
4.1	Sovelluksen käynnistys	16
4.1.1	Sormenjäljen ja sovelluksen yhdistäminen	16
4.1.2	Liitettyjen sovellusten hallinta	17
4.2	Salasanapankki	18
4.2.1	Web-sivujen ja valintaikkunoiden rekisteröinti	18
4.2.1.1	Ohjattu rekisteröintitoiminto	20
4.2.2	Rekisteröintien toistaminen	22
4.2.3	Hallitse rekisteröintejä	22
4.2.4	Asetukset	24
4.3	Vahvan salasanan luonti	25
4.3.1	Luonti	25
4.3.2	Luodut salasanat	26
4.4	Salatut arkistot	28
4.4.1	File Safe	28
4.4.1.1	File Safe -arkiston luominen	28
4.4.1.2	File Safe -arkiston hallinta	29
4.4.1.3	File Safe -arkiston lukitseminen ja sen lukituksen poistaminen	31
4.4.1.4	File Safe -arkistossa olevien tiedostojen salauksen purkaminen	32
4.4.2	Henkilökohtainen kassakaappi	33
4.5	E-lompakko	34
4.5.1	E-lompakko-tietueiden luominen	35
4.5.2	E-lompakko-tietueiden hallinta	36
4.5.3	Lomakkeiden täyttäminen E-lompakon avulla	37
4.6	Biomenu	37
5	Asetukset	39
5.1	Windowsin sisäänkirjautuminen	39
5.1.1	Käynnistys suojaus	41
5.2	Tallennuksen tarkistus	41
5.3	Valitse olemus	41
5.4	Ääni	42
5.5	Vierittäminen	42
5.6	Päivityt	43
5.7	Lisäasetukset	43

5.7.1 Käytännöt	44
5.7.2 Biometria-asetukset	45
5.7.3 Tunnistimen kalibrointi (Valinnainen)	45
5.7.4 Trusted Platform Module TPM (valinnainen)	45
6 Muut työkalut	47
6.1 Sormenjälkiopastus	47
6.2 Tehtäväpalkin kuvake	48
6.3 Ohjeen käyttäminen	48
6.4 Esittelynäyttö	49
6.5 Sormenjälkien lukijan tietoruutu	49
6.6 Muiden käyttäjien hallinta	49



Luku 1. Asennus

1.1. Protector Suite 2009 -ohjelmiston asentaminen

Protector Suite 2009 voidaan asentaa kaikkiin tietokoneisiin, joissa on Windows XP tai Windows Vista ja Microsoft .NET 3.0 tai uudempi. Protector Suite 2009 -ohjelmiston asentamiseen tarvitaan järjestelmänvalvojan oikeudet. Jos Protector Suite 2009 on jo asennettu tietokoneeseen, voit jättää tämän kappaleen lukematta.

Voit asentaa Protector Suite 2009 -ohjelmiston seuraavasti:

1. Kun Protector Suite 2009 -ohjelmiston automaattisen käynnistyksen ikkuna tulee näyttöön, valitse **Ohjelmiston asennus**. Jos tämä näyttö ei avaudu, suorita **Setup32.exe** tai **Setup64.msi** asennuskansioista manuaalisesti.
2. Jatka valitsemalla **Seuraava**.
3. Vahvasta valintasi tai valitse toinen asennuskansio valitsemalla **Selaa**.
4. **Sovelluksen asennus voidaan käynnistää**-valintaikkuna tulee näyttöön. Aloita asennus valitsemalla **Seuraava**. Windows Vistan asennuksen aikana sinua voidaan kehottaa vahvistamaan, että haluat jatkaa asennusta.
5. Kun asennus on valmis, napsauta **Valmis**-painiketta.
6. Käynnistä tietokone kehotettaessa uudelleen valitsemalla **Kyllä**. Tietokone on käynnistettävä uudelleen ennen Protector Suite 2009 -ohjelmiston käytön aloittamista.

Asennus on nyt valmis. Kirjautuminen Windowsiin sormenjäljen avulla otetaan käyttöön tietokoneen uudelleenkäynnistyksen jälkeen. Ennen ohjelmiston käytön aloittamista sinun on rekisteröitävä sormenjälkesi. Katso Sormenjälkien rekisteröinti.



Huomaa

Asennuksen aikana asennetaan kaikki tarvittavat laiteohjaimet. Jos aiot käyttää ulkoista sormenjälkien lukijaa, suosittelemme, että liität sen asennuksen suorittamisen jälkeen ja käynnistät tietokoneen uudelleen.

1.2. Protector Suite 2009 -ohjelmiston asennuksen poistaminen

Voit poistaa Protector Suite 2009 -ohjelmiston asennuksen seuraavasti:

1. Valitse **Käynnistä > Ohjauspaneeli**.
2. Kaksoisnapsauta **Lisää tai poista sovellus** -kuvaketta (Windows Vistassa **Ohjelmat ja toiminnot**).
3. Valitse Protector Suite 2009 ja napsauta **Muuta**-painiketta.
4. Napsauta **Poista**-painiketta.
5. Sinulta kysytään, mitä haluat tehdä Protector Suite 2009 -ohjelmiston tietokoneeseen tallennettujen tietojen kanssa. Vaihtoehtoja on kaksi:
 - **Jätä tiedot** Protector Suite 2009 tietokoneeseen myöhempää käyttöä varten.

Tämä tarkoittaa, että jos asennat Protector Suite 2009 -ohjelmiston uudelleen, voit edelleen kirjautua tietokoneeseen rekisteröityjen sormenjälkien avulla ja käyttää sormenjälkisovellusten tietoja.

- **Poista kaikki Protector Suite 2009 tiedot tietokoneesta.**

Rekisteröidyt sormenjäljet ja kaikki sormenjälkisovellusten tiedot poistetaan lopullisesti.

6. Jatka valitsemalla **Seuraava**.
7. Asennuksen poistamisen valintaikkuna tulee näyttöön. Vahvista valitsemalla **Seuraava**, että haluat jatkaa asennuksen poistamista. Valitse **Peruuta**, jos haluat keskeyttää asennuksen poistamisen.
8. Kun asennuksen poistaminen on valmis, valitse **Valmis**.
9. Käynnistä tietokone uudelleen valitsemalla **Kyllä**.

Luku 2. Esittely

Protector Suite 2009 on biometrinen ohjelmisto, joka suojaa tietojen turvallisuutta sormenjälkitodennuksen avulla. Tietoturvaa voidaan parantaa entisestään käyttämällä sormenjälkitodennusta muiden käyttäjän todennusmenetelmien (esimerkiksi älykortin, PIN-koodin, TPM:n, sormenjälkien lukijan avaimen tai Windows-salasanan) kanssa. Sormenjälkitodennus suoritetaan pyyhkäisemällä sormella sormenjälkien lukijaa.

Kun olet asentanut ohjelmiston ja käynnistänyt tietokoneen uudelleen, sinun on rekisteröitävä sormenjälkesi ja yhdistettävä ne käyttäjänimeen ja salasanaan sekä automaattisesti muodostettuihin suojausvaimiin. Kaikkia tietoja säilytetään käyttäjän passissa.

Tätä toimenpidettä kutsutaan sormenjälkien rekisteröinniksi. Lisätietoja rekisteröinnistä on kohdassa Sormenjälkien rekisteröinti.

Rekisteröinnin jälkeen sormenjäljelläsi voit

- korvata Windowsin kirjautumissalasanat (katso Windowsin sisäänkirjautuminen)
- suojata tietokonetta käynnistettäessä (katso Käynnistyksen suojaus)
- käynnistää lempisovelluksesi sormenjälkien lukijan avulla (katso Sovelluksen käynnistys)
- korvata suosittujen Web-sivustojen tai sovellusten salasanat sormenjäljellä (katso Salasanapankki)
- luoda vahvoja ja monimutkaisia salasanoja (katso Vahvan salasanat luonti)
- salata tiedostoja ja kansioita (katso Salatut arkistot)
- suojata henkilökohtaisia tietoja, kuten luottokorttitietoja ja tilinumeroita (katso E-lompakko)
- käyttää Protector Suite 2009 -ohjelmiston toimintoja ponnahdusvalikosta (katso Biomenu)

2.1. Sormenjälkien rekisteröinti

Protector Suite 2009 -ohjelmistossa jokaista käyttäjää edustaa käyttäjätili tai "passi", joka sisältää käyttäjän henkilöllisyyden tunnistamiseen tarvittavat biometriset sormenjälkitiedot. Ennen ohjelmiston ensimmäistä käyttökertaa on luotava sormenjälkinäytteet passia varten. Tätä toimenpidettä kutsutaan sormenjälkien rekisteröinniksi.

Voit luoda uuden käyttäjän passin (rekisteröidä sormenjäljet) seuraavasti:

1. Valitse
 - **Käynnistä > Kaikki ohjelmat > Protector Suite > Ohjauskeskus**
 - tai napsauta hiiren kakkospainikkeella tehtäväpalkin kuvaketta ja valitse **Käynnistä ohjauskeskus...**
 - tai lue sormesi ja napsauta **Rekisteröi sormesi nyt** -linkkiä kohdassa Esittelynäyttö .
2. Todenna (vaatii Windowsin salasanat, jos sinulla on sellainen). Lisätietoja on kohdassa Sormenjälkien rekisteröinti.



Vihje

Jos sinulla on sormenjälkien lukemiseen liittyviä vaikeuksia, katso Sormenjälkiopastus.

Luku 3. Käyttäjätiedot

Käyttäjätiedot-kohdassa voit työskennellä käyttäjätilesi parissa. Voit rekisteröidä ja poistaa sormenjälkimalleja sekä tuoda, viedä ja poistaa kokonaisia käyttäjätilejä. Varasalasana voidaan määrittää myös tässä.

Ennen kuin voit aloittaa Protector Suite 2009 -ohjelmiston käytön, sinun on rekisteröitävä sormenjälkesi eli luotava sormenjälkimallit. Katso Sormenjälkien rekisteröinti ja ryhdy toimeen.

3.1. Hallitse sormenjälkiä

Ennen kuin voit käyttää Protector Suite 2009 -ohjelmistoa, sinun on rekisteröitävä sormesi. Sormenjälkien rekisteröinti on prosessi, jossa käyttäjänimi, salasana ja sormenjäljet (jotka on muunnettu sähköiseen muotoon niin, että alkuperäistä kuvaa ei voi rekonstruoida) yhdistetään automaattisesti muodostettuihin suojausavaimiin. Kaikkia tietoja säilytetään sormenjälkipassissa.

Tietoturvaa voidaan parantaa entisestään käyttämällä sormenjälkitodennusta älykortin ja PIN-koodin tai Windowsin salasanan kanssa. Voit valita todennusmenetelmän (esimerkiksi sormenjälki ja älykortti) sivulla Usea tekijä . Lisätietoja on kohdassa Usea tekijä .

3.1.1. Sormenjälkien rekisteröinti

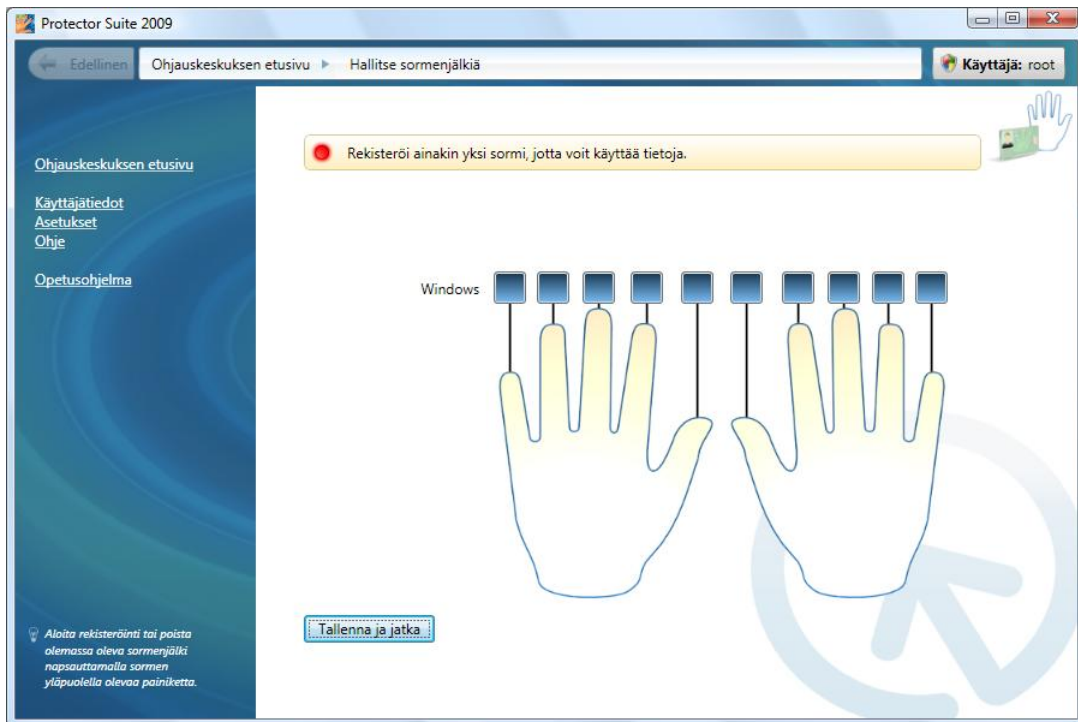
Voit luoda uuden käyttäjäpassin (rekisteröidä sormenjäljet) seuraavasti:

1. Jos haluat käyttää ulkoista sormenjälkien lukijaa, liitä laite. Protector Suite 2009 -ohjelmistoon on asennettu kaikki tarvittavat ohjaimet valmiiksi. Näytön oikeaan alakulmaan ilmestyy tavallisesti tietosanoma, jossa ilmoitetaan, että lukija on liitetty ja että se on käyttövalmis.
2. Käynnistä rekisteröintitoiminto valitsemalla
 - **Käynnistä > Kaikki ohjelmat > Protector Suite > Ohjauskeskus**
 - tai napsauta hiiren kakkospainikkeella tehtäväpalkin kuvaketta ja valitse **Käynnistä ohjauskeskus...**
 - tai lue sormesi ja napsauta **Rekisteröi sormesi nyt** -linkkiä kohdassa Esittelynäyttö .
3. Käyttöoikeussopimus avautuu. Lue Käyttöoikeussopimus huolellisesti. Tuotteen käyttäminen edellyttää Käyttöoikeussopimuksen hyväksymistä. Jatka valitsemalla **Hyväksy** tai sulje sovellus valitsemalla **Älä hyväksy**, jos et hyväksy Käyttöoikeussopimusta.
4. Jos laite tukee rekisteröintiä laitteen muistiin, voit valita, haluatko tallentaa todennustiedot laitteen muistiin tai kiintolevylle. **Valitse rekisteröintityyppi:**
 - **Rekisteröinti biometriseen laitteeseen** Jos valitset rekisteröinnin laitteen muistiin, tietoja ei voi käyttää ilman niitä vastaavaa sormenjälkilaitetta. Todennustiedot suojataan laitteen salausavaimen lisäksi myös ohjelmiston kehittämällä salausavaimella. Ainoa rajoitus on rekisteröitävissä olevien sormien määrä, sillä laitteen muisti on rajoitettu.
 - **Rekisteröinti kiintolevylle** Jos haluat rekisteröidä paljon sormenjälkiä useille käyttäjille, rekisteröinti kiintolevylle on välttämätöntä. Jos valitset rekisteröinnin kiintolevylle, tiedot salataan ohjelmistoavaimella. Biometrinen todennus voidaan suorittaa millä tahansa sormenjälkien lukijalla.

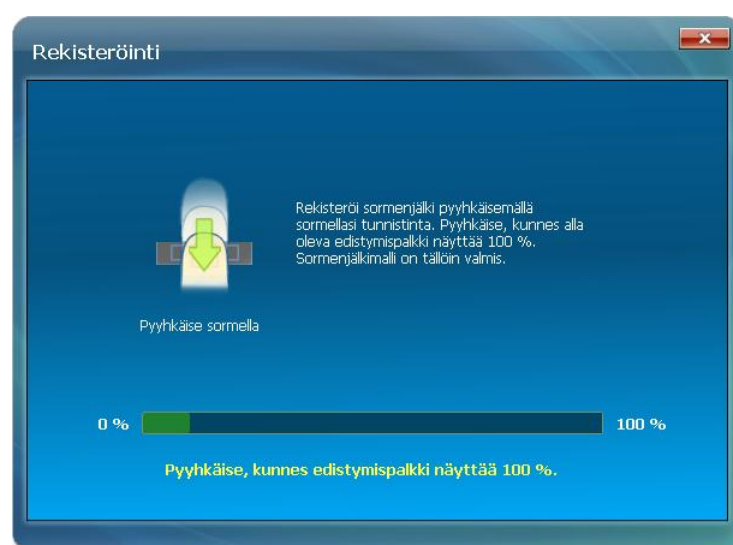
⚠ Tärkeää

Valittua rekisteröintityyppiä ei voi muuttaa myöhemmin. Ainoa tapa muuttaa se on poistaa Protector Suite 2009 -ohjelmiston asennus ja asentaa ohjelmisto uudelleen.

5. Jatka valitsemalla **Käytä**.
6. Anna Windowsin salasana valitse **Lähetä**.
7. Näyttöön tulee valintaikkuna, jossa näkyy kaksi kättä. Valitse rekisteröitävä sormi napsauttamalla sormen yläpuolella olevaa painiketta.



8. Lue valittu sormi sormenjälkien lukijalla. Sormenjälkien on täsmättävä ja niiden on oltava hyvänlaatuisia. Nämä näytteet yhdistetään yhdeksi sormenjälkipassiksi. Näyttöön tulee varoitus, jos luodut näytteet eivät täsmää. Tällöin toimenpide on suoritettava uudelleen.



Vihje

Jos sinulla on sormenjälkien lukemiseen liittyviä vaikeuksia, katso Sormenjälkiopastus.

9. (Valinnainen - vain jos tietokone tukee) Kun sormi on rekisteröity, Käynnistyksen suojaus jokaisen sormen yläpuolella näkyy painike. Järjestelmää käynnistettäessä käytetään valittua sormeä käynnistys- ja/tai kiintolevysalasanan sijaan.
10. Valitse toinen sormi rekisteröitäväksi. Suosittelemme useamman kuin yhden sormen rekisteröintiä onnettomuuksien varalta.
11. Lopeta sormenjälkimallien luonti valitsemalla **Tallenna ja jatka**.
12. Näyttöön Tila tulee sivu, jossa voit tarkastella sormenjälkiohjelmiston nykyistä tilaa. Määritä Varasalasana. Tätä salasanaa käytetään sormenjälkiohjelmistossa sormenjälkitodennuksen varamenettelmänä henkilövahinkojen tai biometrisen laitteen vioittumisen varalta.



Huomaa

Jokaisella Windows-käyttäjällä voi olla vain yksi passi. Voit luoda käyttäjätilin valitsemalla **Käynnistä > Ohjauspaneeli** ja napsauttamalla **Käyttäjätilit**. Noudata näyttöön tulevia ohjeita.

3.1.2. Lisää tai poista sormenjälkiä

Voit lisätä käyttäjätiliisi sormia myöhemmin. Suosittelemme, että rekisteröit useita sormia vahinkojen varalta. Voit poistaa sormet yksitellen tai poistaa koko tilin (kaikkine sovellustietoineen).

Voit lisätä tai poistaa nykyisen käyttäjän sormenjälkiä (hallita sormenjälkiä) seuraavasti:

1. Valitse
 - **Käynnistä > Kaikki ohjelmat > Protector Suite > Ohjauskeskus** .
 - tai napsauta hiiren kakkospainikkeella tehtäväpalkin kuvaketta ja valitse **Käynnistä ohjauskeskus...**
 - tai avaa Biomenu lukemalla sormi ja valitse **Ohjauskeskus...** (siirry seuraavaan vaiheeseen).

2. Todenna (lue sormesi tai anna salasanasasi) ja valitse **Lähetä**.
3. Valitse **Käyttäjätiedot > Hallitse sormenjälkiä**.
4. Näyttöön tulee valintaikkuna, jossa näkyy kaksi kättä.
5. **Uuden sormenjäljen rekisteröiminen:**
 - Valitse rekisteröitävä sormi napsauttamalla sormen yläpuolella olevaa painiketta.
 - Lue valittua sormeä, kunnes malli on valmis. Sormenjälkien on täsmättävä ja niiden on oltava hyvänlaatuisia.

Sormenjäljen poistaminen:

- Valitse poistettava sormi napsauttamalla sormen yläpuolella olevaa painiketta.
 - Valitse **Kyllä**.
6. Valitse **Tallenna ja jatka**.

Voit poistaa olemassa olevan käyttäjätilin (kaikki käyttäjän tiedot) seuraavasti:



Tärkeää

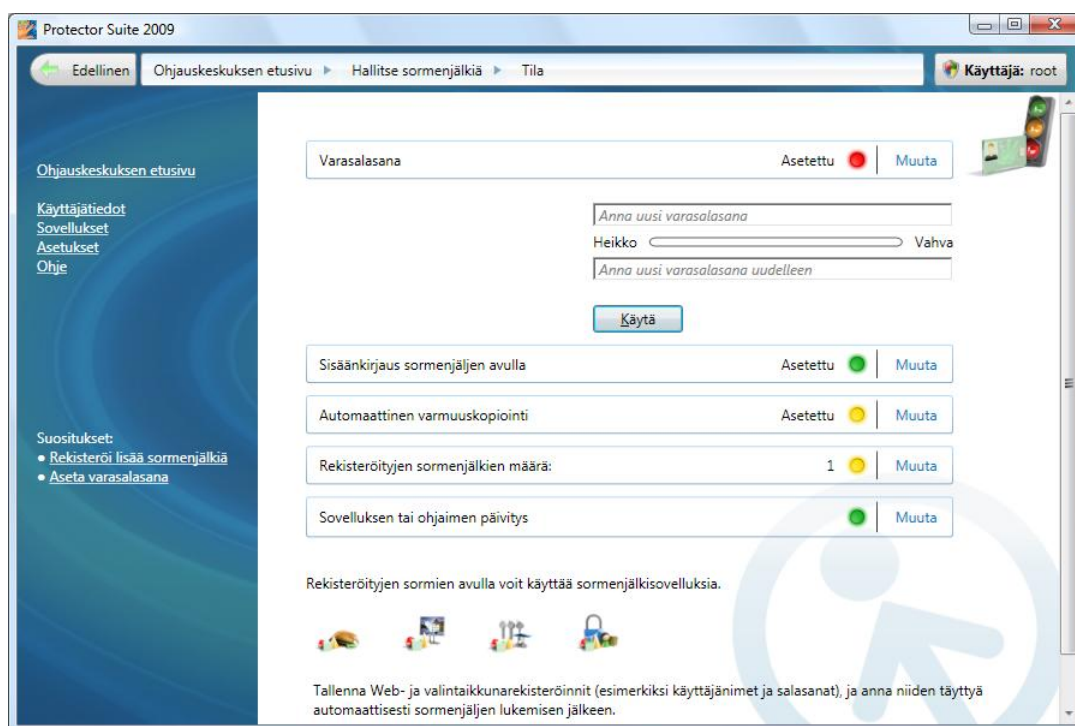
Tällöin koko käyttäjätili poistetaan kerralla, ei ainoastaan sormenjäljet, vaan myös kaikki käyttäjän tiedot.

1. Valitse
 - **Käynnistä > Kaikki ohjelmat > Protector Suite > Ohjauskeskus** .
 - tai napsauta hiiren kakkospainikkeella tehtäväpalkin kuvaketta ja valitse **Käynnistä ohjauskeskus...**
 - tai avaa Biomenu lukemalla sormi ja valitse **Ohjauskeskus...** (siirry seuraavaan vaiheeseen).
2. Todenna (lue sormesi tai anna salasanasasi) ja valitse **Lähetä**.
3. Valitse **Käyttäjätiedot > Tiliin liittyvät toiminnot > Poista käyttäjätiedot**.
4. Vahvista valitsemalla **Kyllä**.

3.2. Tila

Tilasivulla voit tarkastella ohjelmiston asetuksia ja tarkistaa, mitkä sormenjälkisovellukset ovat käytävissä rekisteröinnin jälkeen.

Punainen kuvake osoittaa, että asetus ei ole optimaalinen. Keltainen kertoo, että jotakin on tehtävä, ja vihreä viittaa oikeaan asetukseen.



- **Varasalasana** Määritä varasalasana ja napsauta **Käytä**-painiketta. Lue lisää aiheesta Varasalasana.
- **Sisäänkirjaus sormenjäljen avulla** otetaan automaattisesti käyttöön sormenjälkien rekisteröinnin jälkeen. Kun käynnistät tietokoneen uudelleen ja haluat kirjautua uudelleen sisään, lue sormesi, jolloin sinut kirjataan uudelleen sisään. Valitse **Muuta**, niin voit siirtyä kohtaan Windowsin sisäänkirjautuminen ja muuttaa kirjautumisasetuksiasi.
- **Automaattinen varmuuskopiointi** otetaan automaattisesti käyttöön, kun rekisteröit sormenjälkesi ja määrität varasalasanan. Tietosi varmuuskopioidaan aina, kun muutat käyttäjätunnuksiasi. Valitse **Muuta**, niin voit siirtyä kohtaan Vie ja määrittää vientitilan.
- **Rekisteröityjen sormenjälkien määrä:** osoittaa nykyisen käyttäjän rekisteröimien sormien määrän. Suosittelemme, että rekisteröit useita sormia vahinkojen varalta. Valitse **Muuta**, niin voit siirtyä kohtaan Sormenjälkien rekisteröinti ja rekisteröidä lisää sormia.
- **Sovelluksen tai ohjaimen päivitys** Osoittaa, onko päivityksiä saatavilla. Valitse **Muuta**, niin voit siirtyä kohtaan Päivitä ja ladata uuden päivityksen tai ottaa päivitysten automaattisen haun käyttöön.

Yhteenvetosivun toisessa osassa on tietoja sovelluksesta, joista on hyötyä sormenjälkien rekisteröinnissä. Jos siirrät hiiren sovelluksen kuvan päälle, näet sovelluksen kuvauksen. Siirry sovelluksen sivulle napsauttamalla kuvaa.

3.3. Usea tekijä

Protector Suite 2009 -ohjelmiston tietoturva voidaan parantaa lisäsalauksen avulla. Käytettävissä olevat salaustavat vaihtelevat laitteiston mukaan.

Valitse todennusmenetelmä. Kun sinua seuraavan kerran kehoitetaan vahvistamaan henkilöllisyytesi, sinun on käytettävä valittua menetelmää (esimerkiksi tietokoneeseen kirjautumiseen ja Web-sivujen rekisteröintiin). Tämä koskee kaikkia rekisteröityjä sormia.

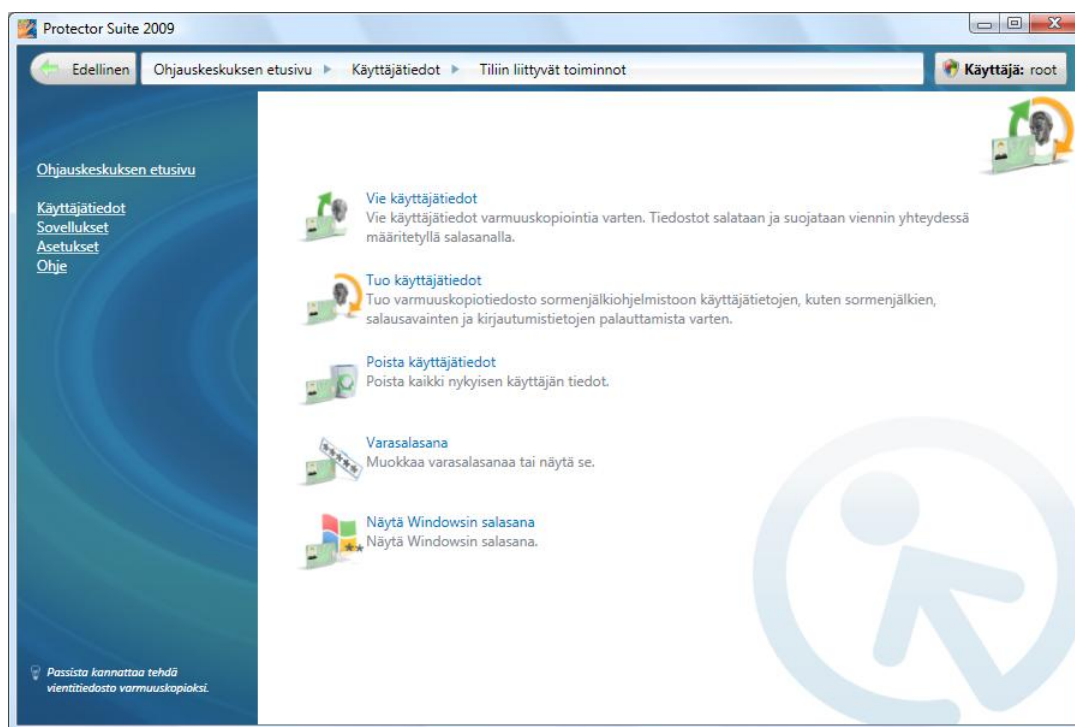
Voit valita usean tekijän menetelmän seuraavasti:

1. Valitse
 - **Käynnistä > Kaikki ohjelmat > Protector Suite > Ohjauskeskus .**
 - tai napsauta hiiren kakkospainikkeella tehtäväpalkin kuvaketta ja valitse **Käynnistä ohjauskeskus...**
 - tai avaa Biomenu lukemalla sormi ja valitse **Ohjauskeskus...** (siirry seuraavaan vaiheeseen).
2. Todenna (lue sormesi tai anna salasanasasi) ja valitse **Lähetä**.
3. Valitse **Käyttäjätiedot > Usea tekijä**.
4. Valitse usean tekijän menetelmä **Usean tekijän menetelmät**
 - **Sormenjälki:** Vaaditaan vain sormenjälkitodennus.
 - **Sormenjälki + sormenjälkien lukijan avain:** Käyttäjän salaiset tiedot suojataan sormenjälkilaiteessa olevan avaimen avulla ja niitä voi käyttää vain onnistuneen sormenjälkitodennuksen jälkeen. Jos olet loukkaannut tai laitteessa on ongelmia, voit käyttää myös varasalasanaa. Jos et määritä varasalasanaa, voit menettää tietosi, jos tunnistuslaitteistoon tulee vika.
 - **Sormenjälki + älykortti:** Käyttäjän on suoritettava sormenjälkitodennus ja asetettava laitteeseen rekisteröity älykortti. Käytä varasalasanaa, jos olet loukkaannut tai laitteessa on ongelmia. Valitse seuraavassa valintaikkunassa älykortin lukulaite ja aseta kortti laitteeseen. Anna PIN-koodi, joka tallennetaan ja toistetaan automaattisesti henkilöllisyyden todennuksen aikana.
 - **Sormenjälki + älykortti + PIN-koodi:** Tämä yhdistelmä parantaa edellisen menetelmän tietoturvaa kehittämällä käyttäjää antamaan PIN-koodinsa aina henkilöllisyyden todennusta vaadittaessa. Käytä varasalasanaa, jos olet loukkaannut tai laitteessa on ongelmia.
 - **Sormenjälki + Windowsin salasana:** Sormenjälkitunnistusta ja Windowsin salasanaa vaaditaan jokaista henkilöllisyyden todennusta varten.
 - **Sormenjälki + TPM ja sormenjälkien lukijan avain:** Parannettu laitteistopohjainen suojaus. Salattu kanava TPM-suojauspiiriin ja sormenjälkien lukijan välillä parantaa lisää käyttäjän salaiden tietojen suojausta. Suositellaan parhaimman mahdollisen suojauksen takaamiseksi.
 - **Sormenjälki + TPM-avain:** Käyttäjän salaisia tietoja suojaa TPM-suojauspiiri. Suositellaan paremman käyttäjäystävällisyyden vuoksi.
 - **Sormenjälki + TPM-avain ja PIN-koodi:** Käyttäjän salaisia tietoja suojaavat TPM-suojauspiiri ja PIN-koodi. Käyttäjän on annettava PIN-tunnus jokaisen henkilöllisyyden vahvistuksen yhteydessä. Suositellaan, kun halutaan vahva suojaus.
5. Jos et ole luonut varasalasanaa, suosittelemme sen luomista nyt. Anna uusi varasalasana napsauttamalla **Luo varasalasana** -linkkiä. Anna varasalasana ja vahvista se. Tätä salasanaa käytetään sormenjälkiohjelmistossa sormenjälkitodennuksen varamenetelmänä henkilövahinkojen tai biometrisen laitteen vioittumisen varalta. Lue lisää aiheesta Varasalasana .
6. Tallenna muutokset valitsemalla **Käytä**.

3.4. Tiliin liittyvät toiminnot

Tuo, vie tai poista nykyisen käyttäjän tietoja.

Nämä toiminnot vaikuttavat nykyiseen käyttäjätiliin (passiin). Jos haluat lisätä tai poistaa yksittäisiä sormenjälkiä, valitse Sormenjälkien rekisteröinti.



3.4.1. Vie

Olemassa olevat käyttäjätiedot (muun muassa sormenjäljet, salausavaimet ja sisäänkirjautumisen tunnistetiedot) voidaan viedä tiedostoon ja tuoda takaisin sormenjälkiohjelmistoon. Tiedosto on salattu ja suojattu varasalasanaalla. Lue lisää aiheesta Varasalasana.

Voit määrittää vientitilan seuraavasti:

1. Valitse
 - **Käynnistä > Kaikki ohjelmat > Protector Suite > Ohjauskeskus .**
 - tai napsauta hiiren kakkospainikkeella tehtäväpalkin kuvaketta ja valitse **Käynnistä ohjauskeskus...**
 - tai avaa Biomenu lukemalla sormi ja valitse **Ohjauskeskus...** (siirry seuraavaan vaiheeseen).
2. Todenna (lue sormesi tai anna salasanasasi) ja valitse **Lähetä**.
3. Valitse **Käyttäjätiedot > Tiliin liittyvät toiminnot > Vie käyttäjätiedot**.
4. Jos varasalasanaa ei ole määritetty, määritä salasana nyt. Lue lisää aiheesta Varasalasana.
5. Valitse varmuuskopiointitila:
 - Napsauta **Vie nyt** -painiketta ja anna Varasalasana viennin suorittamiseksi heti. Valitse kohdekansio ja määritä tiedostonimi.
 - Valitse **Automaattinen varmuuskopiointi**. Automaattinen vienti varmuuskopioi passin (kaikki tiedot, muun muassa avaimet, salasana ja rekisteröidyt sormet) aina, kun passia muutetaan.

Varmuuskopiotiedoston oletussijainti on C:\Users\käyttäjänimi\AppData\Local. Jokaisen kymmenen automaattisen varmuuskopiointikerran jälkeen sinua pyydetään antamaan varasalasana. Tallenna muutokset valitsemalla **Käytä**.



Huomaa

Passin vientiä suositellaan varmuuskopiointiin järjestelmän kaatumisen, järjestelmän uudelleenasetuksen ja tietojen tahattoman poistamisen tai menettämisen varalta.

3.4.2. Tuo

Voit tuoda käyttäjätiedot (käyttäjän passin) seuraavasti:

1. Valitse
 - **Käynnistä > Kaikki ohjelmat > Protector Suite > Ohjauskeskus .**
 - tai napsauta hiiren kakkospainikkeella tehtäväpalkin kuvaketta ja valitse **Käynnistä ohjauskeskus...**
 - tai avaa Biomenuja valitse **Ohjauskeskus...** (siirry seuraavaan vaiheeseen).
2. Todenna (lue sormesi tai anna salasanasi) ja valitse **Lähetä**.
3. Valitse **Käyttäjätiedot > Tiliin liittyvät toiminnot > Tuo käyttäjätiedot**.
4. Hae passitiedostoa (*.vtp).
5. Anna Varasalasana ja valitse **OK**.



Huomaa

Et voi tuoda rekisteröidyn käyttäjän passia. Jos haluat korvata passin varmuuskopiolla, nykyinen passi on ensin poistettava.

3.4.3. Poista

Voit poistaa kaikki käyttäjätiedot seuraavasti:

1. Valitse
 - **Käynnistä > Kaikki ohjelmat > Protector Suite > Ohjauskeskus .**
 - tai napsauta hiiren kakkospainikkeella tehtäväpalkin kuvaketta ja valitse **Käynnistä ohjauskeskus...**
 - tai avaa Biomenu lukemalla sormi ja valitse **Ohjauskeskus...** (siirry seuraavaan vaiheeseen).
2. Todenna (lue sormesi tai anna salasanasi) ja valitse **Lähetä**.
3. Valitse **Käyttäjätiedot > Tiliin liittyvät toiminnot > Poista käyttäjätiedot**.
4. Vahvista valitsemalla **Kyllä**.

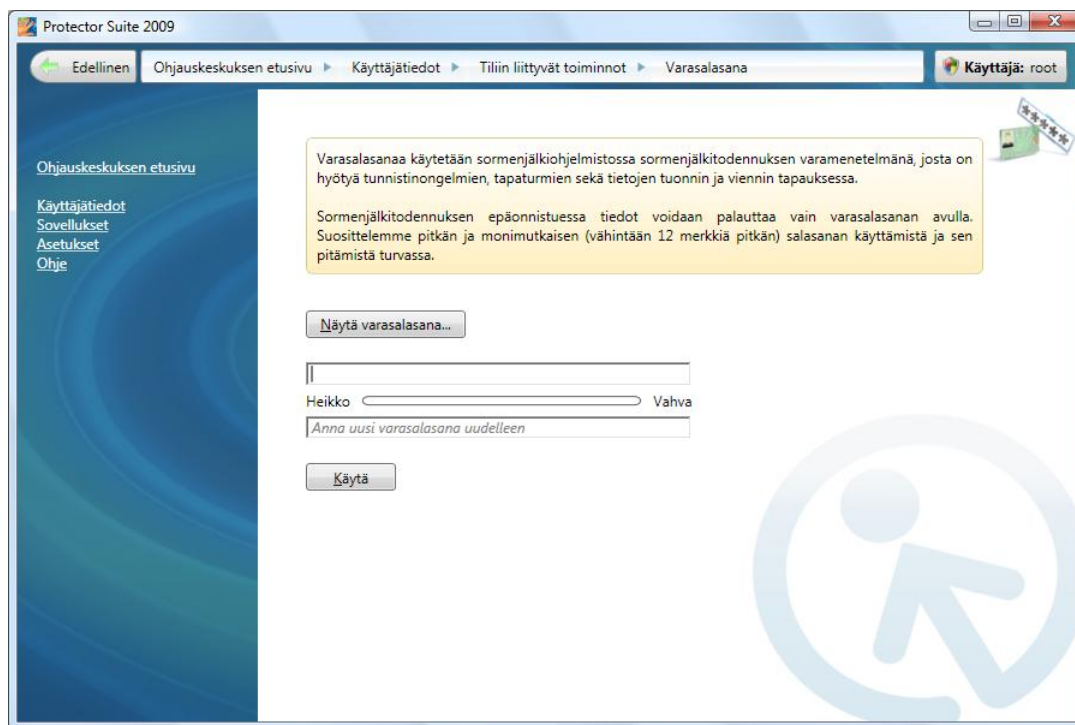


Tärkeää

Poista kaikki Valitse Vie tietojen varmuuskopioimiseksi myöhempää käyttöä varten.

3.4.4. Varasalasana

Täällä voit määrittää varasalasanan tai muokata sitä. Tätä salasanaa käytetään sormenjälkiohjelmistossa sormenjälkitodennuksen varamenetelmänä (esimerkiksi vietyjen tiedostojen kanssa).



Tärkeää

Varasalasana mahdollistaa tietojen käytön laitteen ongelmatilanteissa. Suosittelemme pitkän ja monimutkaisen (vähintään 12 merkkiä pitkän) salasanan käyttämistä ja sen pitämistä turvassa. Lyhyt salasana voi vaarantaa tietoturvan.

Voit määrittää varasalasanan seuraavasti:

1. Valitse
 - **Käynnistä > Kaikki ohjelmat > Protector Suite > Ohjauskeskus .**
 - tai napsauta hiiren kakkospainikkeella tehtäväpalkin kuvaketta ja valitse **Käynnistä ohjauskeskus...**
 - tai avaa Biomenu lukemalla sormi ja valitse **Ohjauskeskus...** (siirry seuraavaan vaiheeseen).
2. Todenna (lue sormesi tai anna salasanasasi) ja valitse **Lähetä**.
3. Valitse **Käyttäjätiedot > Tiliin liittyvät toiminnot > Varasalasana**.
4. Anna varasalasana ja kirjoita se uudelleen.
5. Tallenna muutokset valitsemalla **Käytä**.
 - Napsauta **Näytä varasalasana** -painiketta, jos haluat nähdä salasanan tavallisena tekstinä. Näyttöön avautuu valintaikkuna. Valitse **Näytä**, niin salasana näytetään näytössä. Pidä se omassa tiedossasi, jotta sitä ei käytetä väärin.

3.4.5. Näytä Windowsin salasana

Näet salasanasasi sormenjälkitodennuksen jälkeen. Huomaa, että salasanasasi näytetään näytössä tavallisena tekstinä, joten estä sen väärinkäyttö.

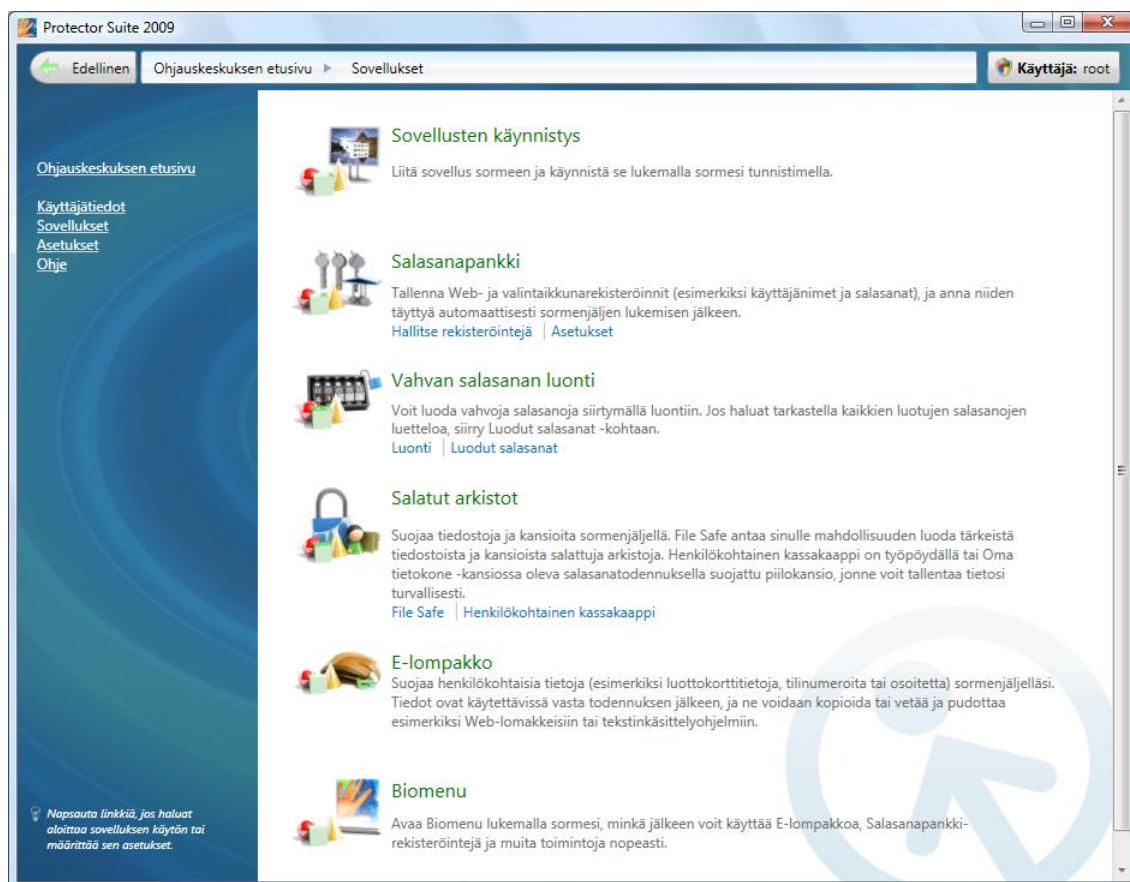
1. Valitse
 - **Käynnistä > Kaikki ohjelmat > Protector Suite > Ohjauskeskus**
 - tai napsauta hiiren kakkospainikkeella tehtäväpalkin kuvaketta ja valitse **Käynnistä ohjauskeskus...**
 - tai avaa Biomenu lukemalla sormi ja valitse **Ohjauskeskus...** (siirry seuraavaan vaiheeseen).
2. Todenna (lue sormesi tai anna salasanasasi) ja valitse **Lähetä**.
3. Valitse **Käyttäjätiedot > Tiliin liittyvät toiminnot > Näytä Windowsin salasana**.
4. Napsauta **Näytä**-painiketta, jos haluat nähdä salasanan tavallisena tekstinä.
5. Todenna (lue sormesi).

Luku 4. Sovellukset

Hyödynnä sormenjälkien lukijaa käyttämällä sitä tietokoneella jokapäiväisessä työssä. Sormenjälkitodennuksen avulla voit suojata tietosi entistä paremmin ja työskennellä entistä nopeammin. Sormiesi rekisteröinnin jälkeen voit korvata suosittujen Web-sivustojen ja valintaikkunoiden salasanat sormenjäljellä, käynnistää sovelluksia lukemalla sormesi, luoda turvallisen ja kätevän säilytyspaikan luottokorteille ja PIN-koodeille sekä tehdä paljon muuta.

Sormenjälkisovellukset:

- Sovelluksen käynnistys: käynnistä lempisovelluksesi lukemalla sormenjälkesi
- Salasanapankki: korvaa suosittujen Web-sivustojen tai sovellusten salasanat sormenjäljellä
- Vahvan salasanan luonti : luo vahvoja ja monimutkaisia salasanoja
- Salatut arkistot: luo yksityisistä tiedostoista ja kansioista salattuja arkistoja
- E-lompakko: suojaa henkilökohtaisia tietoja, kuten luottokorttitietoja ja tilinumeroita ja käytä niitä Web-lomakkeiden täyttämiseen entistä nopeammin
- Biomenu: käytä Protector Suite 2009 -ohjelmiston toimintoja ponnahdusvalikosta



4.1. Sovelluksen käynnistys

Sovelluksen käynnistys on Protector Suite 2009 -ohjelmiston valinnainen ominaisuus. Kun se on asennettu, voit käynnistää rekisteröidyt sovellukset ja tiedostot lukemalla sormesi. Jos haluat liittää sovelluksen sormeen, vedä ja pudota (tai etsi selaamalla) esimerkiksi sovellus tai tiedosto, niin se käynnistetään, kun luot määritetyn sormen (esimerkiksi vedä ja pudota työpöydällä oleva tiedosto document.txt, niin se avataan tekstinkäsittelyohjelmassa, kun luot määritetyn sormen seuraavan kerran).



Huomaa

Sinun on rekisteröitävä vähintään kaksi sormea, ennen kuin Sovelluksen käynnistystä voi käyttää. Yhdellä rekisteröidyllä sormella näytetään Biomenu.



4.1.1. Sormenjäljen ja sovelluksen yhdistäminen

Voit yhdistää sovelluksen sormeen seuraavasti:

1. Valitse
 - **Käynnistä > Kaikki ohjelmat > Protector Suite > Ohjauskeskus**
 - tai napsauta hiiren kakkospainikkeella tehtäväpalkin kuvaketta ja valitse **Käynnistä ohjauskeskus...**
 - tai avaa Biomenu lukemalla sormi ja valitse **Ohjauskeskus...** (siirry seuraavaan vaiheeseen).
2. Todenna (lue sormesi tai anna salasanasasi) ja valitse **Lähetä**.
3. Valitse **Sovellukset > Sovelluksen käynnistys**.
4. Näyttöön tulee valintaikkuna, jossa näkyy kaksi kättä. Kaikkien rekisteröityjen sormien yläpuolella on painike.



Huomaa

Jos painikkeita ei ole käytettävissä, sinun on rekisteröitävä sormi ensin. Jos vain yksi painike on jäljellä, sitä käyttää Biomenu ja sinun on rekisteröitävä lisää sormia. Katso Sormenjälkien rekisteröinti ja tutustu sormien rekisteröintiin.

5. Vedä ja pudota sovellus tai tiedosto painikkeeseen. Sovelluksen kuvake ilmestyy painikkeeseen. Voit vetää ja pudottaa valikossa olevat valmiit sovellukset: **Ohjauskeskus** käynnistää Protector Suite 2009 -ohjelmiston, **Lukitse** lukitsee tietokoneen ja **Kirjaudu ulos** kirjaa nykyisen käyttäjän ulos lukemalla määritetyn sormen.

- tai -

Napsauta sormen yläpuolella olevaa painiketta. Sovellus-valintaikkuna avautuu. Anna sovelluksen nimi. Etsi selaamalla tiedosto, jonka haluat käynnistää. Se voi olla mikä tahansa suoritettava tiedosto (esimerkiksi calc.exe). Halutessasi voit antaa muitakin parametreja **Lisäasetukset**-kohdassa. Alla on esimerkkejä sovelluksen parametreista.

6. Valitse **OK**.
7. Liitos on muodostettu. Kun luet määritetyn sormen seuraavan kerran, sormeen liitetty sovellus käynnistetään.



Huomaa

Jos haluat väliaikaisesti ohittaa sovelluksen käynnistämisen (ja haluat, että Biomenu avataan sen sijaan), pidä sormen lukemisen aikana **Vaihto**-painiketta painettuna.

Esimerkkejä sovelluksen parametreista

Voit avata Web-sivuston käynnistämällä Web-selaimen, kuten Internet Explorerin. Kirjoita Web-sivuston osoite (kuten www.upek.com) sovelluksen parametrikenttään. Tällöin Web-sivusto käynnistetään aina, kun luet määritetyn sormen.

Voit avata tiedoston sovelluksella, kuten Microsoft Wordilla. Kirjoita tiedoston polku lainausmerkkeihin (esimerkiksi "C:\Documents and Settings\your.account\My Documents\document.doc"). Tiedosto document.doc avataan Wordilla aina, kun luet määritetyn sormen. Yhden sovelluksen kanssa voi käyttää useita parametreja.

4.1.2. Liitettyjen sovellusten hallinta

Voit poistaa sormenjäljen ja sovelluksen välisen liitoksen seuraavasti:

1. Valitse
 - **Käynnistä > Kaikki ohjelmat > Protector Suite > Ohjauskeskus**
 - tai napsauta hiiren kakkospainikkeella tehtäväpalkin kuvaketta ja valitse **Käynnistä ohjauskeskus...**
 - tai avaa Biomenu lukemalla sormi ja valitse **Ohjauskeskus...** (siirry seuraavaan vaiheeseen).
2. Todenna (lue sormesi tai anna salasanasasi) ja valitse **Lähetä**.
3. Valitse **Sovellukset > Sovelluksen käynnistys**.

4. Napsauta sovellukseen liitetyn sormen yläpuolella olevassa painikkeessa olevaa sovelluksen kuvaketta.
5. Valitse **Poista...**
6. Vahvista liitoksen poistaminen valitsemalla **Kyllä**. Sormeasi voi nyt käyttää toisessa sovelluksessa.

Voit muokata sormenjäljen ja sovelluksen välistä liitosta seuraavasti:

1. Valitse
 - **Käynnistä > Kaikki ohjelmat > Protector Suite > Ohjauskeskus**
 - tai napsauta hiiren kakkospainikkeella tehtäväpalkin kuvaketta ja valitse **Käynnistä ohjauskeskus...**
 - tai avaa Biomenun lukemalla sormi ja valitse **Ohjauskeskus...** (siirry seuraavaan vaiheeseen).
2. Todenna (lue sormesi tai anna salasanasi) ja valitse **Lähetä**.
3. Valitse **Sovellukset > Sovelluksen käynnistys**.
4. Napsauta sovellukseen liitetyn sormen yläpuolella olevassa painikkeessa olevaa sovelluksen kuvaketta.
5. Tee haluamasi muutokset.
6. Valitse **OK**.

4.2. Salasanapankki

Kun Salasanapankki on asennettu, siihen voidaan tallentaa Web-sivustojen ja sovellusten valintaikkunoiden rekisteröintitiedot (käyttäjänimet, salasanat ja muut asetukset). Voit käyttää suosittuja Web-sivustoja ja sovelluksia (muun muassa Web-postia, pankkitilejä ja sähköisiä kauppiaita) turvallisesti ilman, että salasanat, käyttäjänimiä ja lomaketietoja on annettava aina uudelleen. Tarvittavat tiedot annetaan vain kerran Web-sivun tai salasanavalintaikkunan rekisteröinnin yhteydessä. Kun ikkuna näytetään uudelleen, kaikki muistissa olevat tiedot voidaan täyttää tunnistimen avulla. Rekisteröity Web-sivut voidaan avata suoraan myös Biomenusta.

Salasanapankki tukee seuraavia selaimia: Internet Explorer 5.0 ja uudemmat, Firefox 1.0 - 3.0. Internet Explorer -tuki asennetaan automaattisesti. Kun Protector Suite 2009 käynnistetään ensimmäisen kerran tai ilman sormenjäljen rekisteröintiä, näyttöön tulee kehote, jossa kysytään, että haluatko asentaa Firefox-laajennuksen tuen ottamiseksi käyttöön. Vaihtoehtoisesti Firefox-laajennus voidaan suorittaa valitsemalla **Sovellukset > Salasanapankki > Asetukset**.



Huomaa

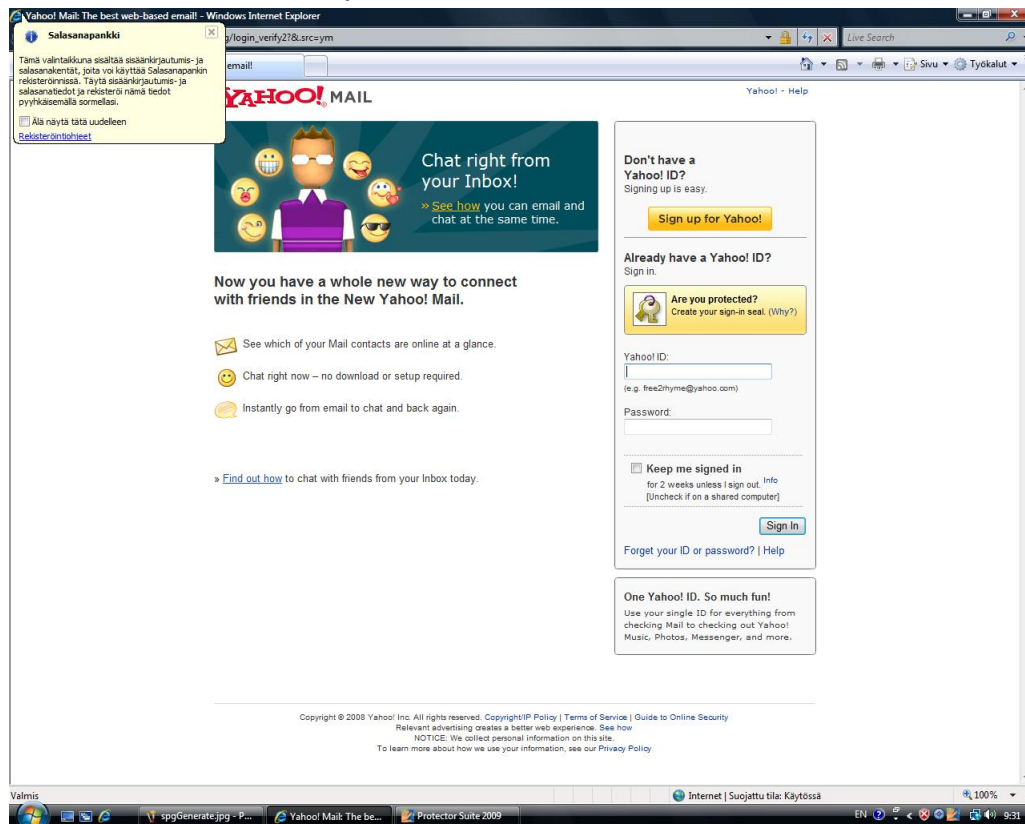
Salasanapankki on tarkoitettu yksinkertaisten Web-sivujen ja valintaikkunoiden (esimerkiksi sisäänkirjautumisen tunnistetietojen) tallennukseen. Jos haluat täyttää monimutkaisempia lomakkeita automaattisesti, käytä sovellusta E-lompakko.

4.2.1. Web-sivujen ja valintaikkunoiden rekisteröinti

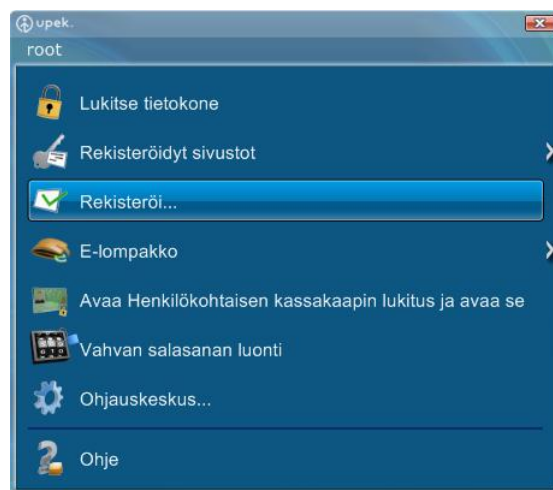
Sinun on rekisteröitävä Web-sivusto tai valintaikkuna tunnistetietojen (kuten käyttäjänimien ja salasanien) tallentamista varten, jotta voit toistaa ne myöhemmin eli täyttää ne todennuksen (sormen lukemisen) jälkeen.

Uuden rekisteröinnin luominen:

1. Näytä Web-sivu tai valintaikkuna, jonka haluat rekisteröidä.

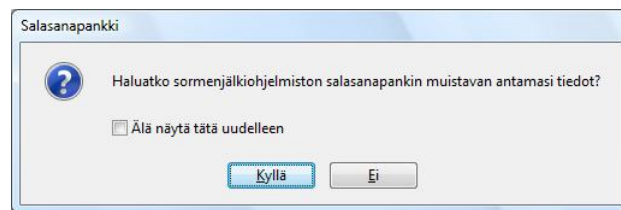


2. Täytä käyttäjänimi, salasana ja muut tarpeelliset kentät.
3. Avaa Biomenulukemalla rekisteröity sormi. Valitse **Rekisteröi**.



- tai -

Jos Web-sivu sisältää salasanakentän, näyttöön tulee lähetettäessä automaattisesti valintaikkuna, jossa kysytään, haluatko rekisteröidä annetut tiedot Salasanapankkiin. Valitse **Kyllä**.



4. **Ohjattu rekisteröintitoiminto** (katso alla) avautuu ja opastaa sinua uudessa rekisteröinnissä. Tarkista rekisteröinti ja muokkaa sitä valitsemalla **Seuraava**. Voit myös valita valintaikkunan alaosassa olevan valintaruudun, jos haluat tallentaa rekisteröinnin sellaisenaan, ja ohittaa ohjatun toiminnon valitsemalla **Valmis**.

Kaikki tiedot tallennetaan. Kun olet muodostanut rekisteröinnin, selaimen kulmaan ilmestyy vihje, jossa vahvistetaan, että rekisteröinti on muodostettu.

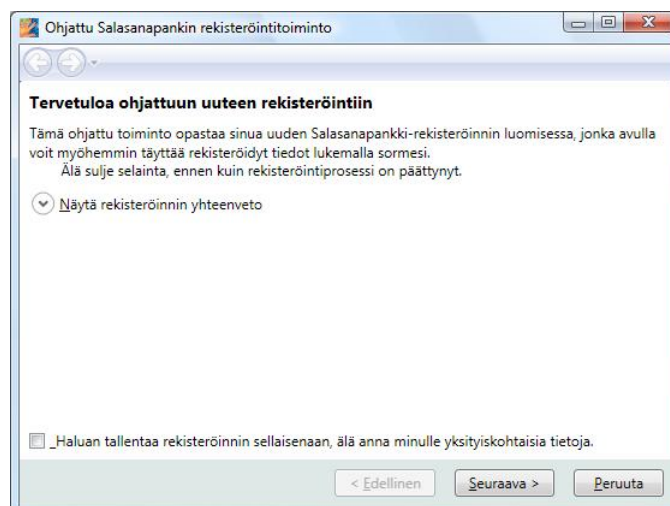
i Huomaa

Jos haluat poistaa nämä vihjeet käytöstä tai ottaa ne käyttöön, tai jos olet poistanut rekisteröinnistä muistuttavan valintaikkunan käytöstä ja haluat ottaa sen käyttöön, katso Asetukset

4.2.1.1. Ohjattu rekisteröintitoiminto

Ohjattu rekisteröintitoiminto avautuu ja opastaa sinua uudessa rekisteröinnissä.

1. Tarkista rekisteröinti ja muokkaa sitä valitsemalla **Seuraava**.
2. Näyttöön tulee valintaikkuna, jossa on Web-sivun nimi ja osoite. Jos ne ovat oikein, valitse **Seuraava**. Jos tämä ei ole sivu, jonka haluat rekisteröidä, sulje ohjattu toiminto ja aloita uusi rekisteröinti valitsemalla **Peruuta**.



3. **Lomaketiedot**-sivulla näkyvät kaikki rekisteröitävät kohteet.

Voit muuttaa rekisteröityjen lomakekenttien arvoa. Valitse **Määritä säätimen asetukseksi**, jos haluat valita arvon valmiiksi määritettyjen arvojen luettelosta, tai poista tämä kenttä käytöstä valitsemalla **Älä määritä tätä säädintä**.

- **Lisää kenttään** Tämä asetus lisää kenttään Web-selaimessa annetun arvon. Voit muuttaa sitä tarvittaessa.
- **Älä täytä tätä kenttää** Tämä asetus ei lisää kenttään mitään automaattisesti, kun rekisteröinti toistetaan.
- Lisää Windowsin käyttäjänimi, salasana tai toimialue tähän lomakkeeseen, joka tallennetaan, kun rekisteröinti toistetaan. Tämä on kätevää, sillä jos tunnistetiedot muuttuvat, tämä arvo päivitetään automaattisesti, eikä rekisteröintiä tarvitse muuttaa.
- Voit täyttää lomakekentät myös muilla sormenjälkisovelluksilla. Esimerkiksi Vahvan salasanan luonti täyttää salasanakentän luomallasi vahvalla salasanalla. Valitse sovellus luettelosta. Luettelossa näkyvät vain käytettävissä olevat sovellukset.



Huomaa

Jos poistat **Peitä salasana** -valintaruudun valinnan, kaikki salasanat näkyvät tavallisena tekstinä.

4. Jatka valitsemalla **Seuraava**.
5. **Lomakkeen lähetystapa** -sivulla voit määrittää, lähetetäänkö rekisteröity lomake todennuksen jälkeen. Poista kentän valinta, jos haluat täyttää lomakkeen, mutta et halua lähettää sitä.

Valitse **Näytä lisäasetukset** ja määritä lomakkeiden lähetystapa. Oletusarvoisesti Salasanapankki lähettää lomakkeen Enter-näppäintä painettaessa. Jos tämä ei toimi, valitse painikkeen manuaalisen valitsemisen vaihtoehto. Vedä ja pudota osoittimen kuvake sivulla olevan painikkeen päälle. Tätä painiketta käytetään tällöin sivun lähettämiseen.

6. Kokeile rekisteröintiä seuraavalla sivulla. Uusi rekisteröinti yritetään tällöin toistaa Web-selaimessa. Tarkista, että kaikki toimii odotetulla tavalla. Jos rekisteröinnissä ilmenee ongelmia, palaa takaisin ja muokkaa rekisteröityjä kenttiä tai toimi vianmäärittysohjeiden mukaan.
7. Jatka valitsemalla **Seuraava**.

8. Seuraavalla sivulla voit valita rekisteröintinimen ja -kansion siten kuin ne näkyvät **Ohjauskeskussa**, jossa voit hallita rekisteröintejä myöhemmin.
9. Valitse **Valmis**.

4.2.2. Rekisteröintien toistaminen

Rekisteröinnin toistaminen käynnistää rekisteröidyn Web-sivun ja kirjaa sinut automaattisesti sisään rekisteröityjen tunnistetietojen avulla.

Rekisteröinnin toistaminen:

1. Näytä rekisteröity valintaikkuna tai Web-sivusto.
2. Todenna itsesi (lue sormesi).
3. (Valinnainen) Näyttöön tulevassa Salasanapankki-valintaikkunassa ilmoitetaan, että voit lähettää rekisteröinnin. Toista rekisteröinti valitsemalla **Kyllä**. Valitse **Älä näytä tätä uudelleen** -valintaruutu, jos haluat ohittaa tämän vaiheen seuraavalla kerralla.
4. Rekisteröinti toistetaan.

Voit avata rekisteröidyn Web-sivuston myös Biomenusta.

1. Avaa Biomenulukemalla sormesi.
2. Valitse **Rekisteröidyt sivustot**. Näyttöön tulee rekisteröityjen sivujen luettelo.
3. Valitse näytettävä ja toistettava sivu.



Vihje

Voit toistaa rekisteröinnit myös valitsemalla rekisteröinnin ja napsauttamalla **Toista**-painiketta kohdassa **Ohjauskeskus > Sovellukset > Salasanapankki > Hallitse rekisteröintejä**. Lisätietoja on kohdassa Hallitse rekisteröintejä .

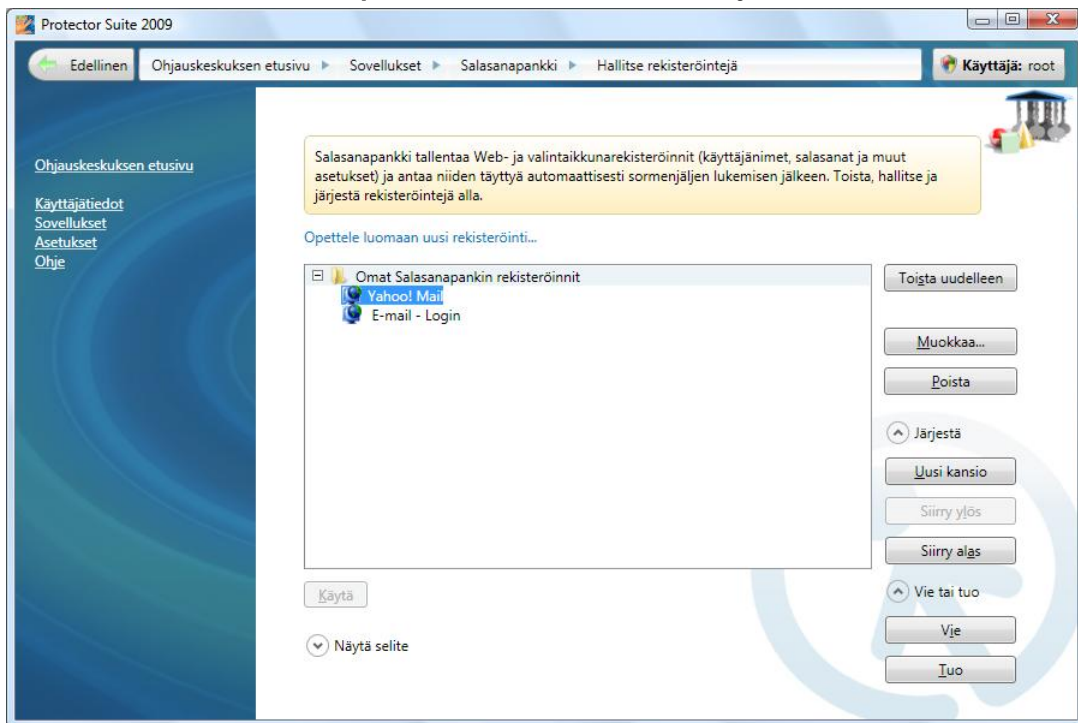
4.2.3. Hallitse rekisteröintejä

Olemassa olevien rekisteröinnin muokkaamisesta voi olla hyötyä, etenkin jos olet vaihtanut postilaatikkosi salasanan. Voit myös poistaa rekisteröinnit, järjestellä ne kansioihin sekä ottaa toistetun rekisteröinnin automaattisen lähettämisen käyttöön tai poistaa sen käytöstä. Voit viedä rekisteröintisi ja käyttää sitä toisessa tietokoneessa. Viedyn rekisteröintitiedoston tunniste on *.pb tai *.xml. Tiedosto voidaan tuoda myöhemmin toiseen järjestelmään.

Voit hallita rekisteröintejä seuraavasti:

1. Valitse
 - **Käynnistä > Kaikki ohjelmat > Protector Suite > Ohjauskeskus**
 - tai napsauta hiiren kakkospainikkeella tehtäväpalkin kuvaketta ja valitse **Käynnistä ohjauskeskus...**
 - tai avaa Biomenulukemalla sormi ja valitse **Ohjauskeskus...** (siirry seuraavaan vaiheeseen).

2. Todenna (lue sormesi tai anna salasanasasi) ja valitse **Lähetä**.
3. Valitse **Sovellukset > Salasanapankki > Hallitse rekisteröintejä**.



4. Valitse haluamasi rekisteröinti.

- Toista valittu Web-rekisteröinti valitsemalla **Toista**. Se avataan oletusselaimella.
- Napsauta **Muokkaa...**-painiketta, jos haluat muuttaa tallennettuja rekisteröintitietoja (esimerkiksi käyttäjänimesi tai salasanasasi on muuttunut, ja haluat ottaa tämän nykyisessä rekisteröinnissä huomioon).

Täällä voit muuttaa rekisteröinnin rekisteröintiluettelossa ja Biomenussa olevaa nimeä. **Lomakkeen autom. lähetys** -valintaruutu ohjaa lomakkeen automaattista lähettämistä rekisteröinnin toistamisen jälkeen. Jos se on valittuna, rekisteröinti toistetaan automaattisesti todennuksen (sormen lukemisen) jälkeen.

Kaikkia rekisteröityjä kenttiä voi muokata ja rekisteröinnin toistotapaa voi muuttaa. Lisätietoja kentistä on kohdassa Salasanapankin Ohjattu rekisteröintitoiminto.

Tallenna muutokset valitsemalla **Käytä**.

- Poista rekisteröinti kokonaan valitsemalla **Poista**.
- Valitse **Järjestä**, jos haluat järjestellä rekisteröinnit kansioihin, siirtää rekisteröintejä luettelossa ylös- ja alaspäin sekä luoda kansioita. Sama rakenne näkyy myös Biomenun Web-pikavaliikoissa.
- Valitse **Tuonti ja vienti**, jos haluat varmuuskopioida rekisteröinnin tai tuoda tallennettuja rekisteröintejä sormenjälkiohjelmistoon.

Napsauta **Vie...**-painiketta, jos haluat viedä rekisteröinnin esimerkiksi käyttääksesi sitä toisessa tietokoneessa. Valitut rekisteröinnit tai kaikki olemassa olevat rekisteröinnit viedään kerralla.

Jos haluat valita lisää rekisteröintejä, pidä **Ctrl**- tai **Vaihto**-näppäintä rekisteröintejä valittaessa painettuna. Valitse sen jälkeen kohdetiedosto ja anna salasana. Salasanaa tarvitaan myöhemmin rekisteröintejä tuotaessa. Salasanapankin tiedostotunniste on ***.pb** tai ***.xml**.

Tuo rekisteröinnit Salasanapankki-tiedostosta napsauttamalla **Tuo...**-painiketta. Valitse ***.pb**- tai ***.xml**-lähdetiedosto. Voit korvata kaikki olemassa olevat rekisteröinnit tuoduilla rekisteröinneillä tai liittää tuodut rekisteröinnit olemassa oleviin rekisteröinteihin. Kun olet liittämässä rekisteröintiä, joka vastaa nimeltään jo olemassa olevaa rekisteröintiä, se nimitään automaattisesti uudelleen, jotta sekä vanha että tuotu rekisteröinti säilyvät. Anna viennin yhteydessä määritetty salasana.

5. Tallenna muutokset valitsemalla **Käytä**.

4.2.4. Asetukset

Salasanapankki antaa sinun avata suojatut Web-sivustot ja valintaikkunat sormenjälkitodennuksen avulla.

Valitse Salasanapankin käyttötarkoitus...

- Merkitsemällä **Windows-valintaikkunat**-valintaruudun voit tallentaa tavallisten Windows-sovellusten tunnistetiedot Salasanapankkiin.
- **Internet Explorer** -tuki on aina käytössä, valintaruutu ottaa selaimen käyttöön tai poistaa sen käytöstä.
- **Firefox**-selainta käytettäessä on asennettava laajennus. Aloita asennus napsauttamalla linkkiä. Firefox on valittava oletusselaimeksi. Jos päivität Firefoxin laajennuksen asentamisen jälkeen, Firefox ilmoittaa, että Salasanapankki-laajennus ei ole enää yhteensopiva, ja tarjoaa uutta laajennusta sen tilalle. Vahvista ja asenna uusi laajennus.

Salasanapankki näyttää käyttäjälle vihjeitä, kun jokin toiminto, esimerkiksi valintaikkunan rekisteröinti tai toistaminen, on käytettävissä. Jos käyttäjä kirjautuu Windowsiin käyttäjänimellä ja salasanalla, vihjeet eivät ole aktiivisia, ennen kuin onnistunut sormenjälkitodennus on suoritettu.

Voit ottaa Salasanapankin vihjeet käyttöön tai poistaa ne käytöstä seuraavasti:

1. Valitse
 - **Käynnistä > Kaikki ohjelmat > Protector Suite > Ohjauskeskus**
 - tai napsauta hiiren kakkospainikkeella tehtäväpalkin kuvaketta ja valitse **Käynnistä ohjauskeskus...**
 - tai avaa Biomenu lukemalla sormi ja valitse **Ohjauskeskus...** (siirry seuraavaan vaiheeseen).
2. Todenna (lue sormesi tai anna salasanasi) ja valitse **Lähetä**.
3. Valitse **Sovellukset > Salasanapankki > Asetukset**.
4. **Määritä näyttöön tuleva vihje kysymään, jos**
 - **lähetetyt lomaketiedot on muistettava**. Tämä asetus ottaa (Web-sivulla tai valintaikkunassa olevan) lomakkeen lähettämisen jälkeen Salasanapankki-rekisteröintiä pyytävän valintaikkunan käyttöön tai poistaa sen käytöstä.

Määritä näyttöön tuleva vihje ilmoittamaan, jos

- **rekisteröinti toistetaan.** Tämä vihje ilmoittaa käyttäjälle, että rekisteröinnin toistaminen on alkamassa. Ilmoitus on hyödyllinen, kun sama lomake tai valintaikkuna rekisteröidään useaan kertaan, eikä jo annettuja tietoja haluta korvata.
- **valintaikkuna voidaan toistaa.** Tämä vihje ilmoittaa käyttäjälle, että rekisteröinti voidaan toistaa.
- **valintaikkuna soveltuu rekisteröintiin.** Tämä vihje ilmoittaa käyttäjälle, että valintaikkunassa on rekisteröitävissä oleva salasanakenttä.
- **Web-sivusto voidaan toistaa.** Tämä vihje ilmoittaa käyttäjälle, että rekisteröinti voidaan toistaa.
- **Web-sivusto soveltuu rekisteröintiin.** Tämä vihje ilmoittaa käyttäjälle, että sivulla on rekisteröitävissä oleva salasanakenttä.

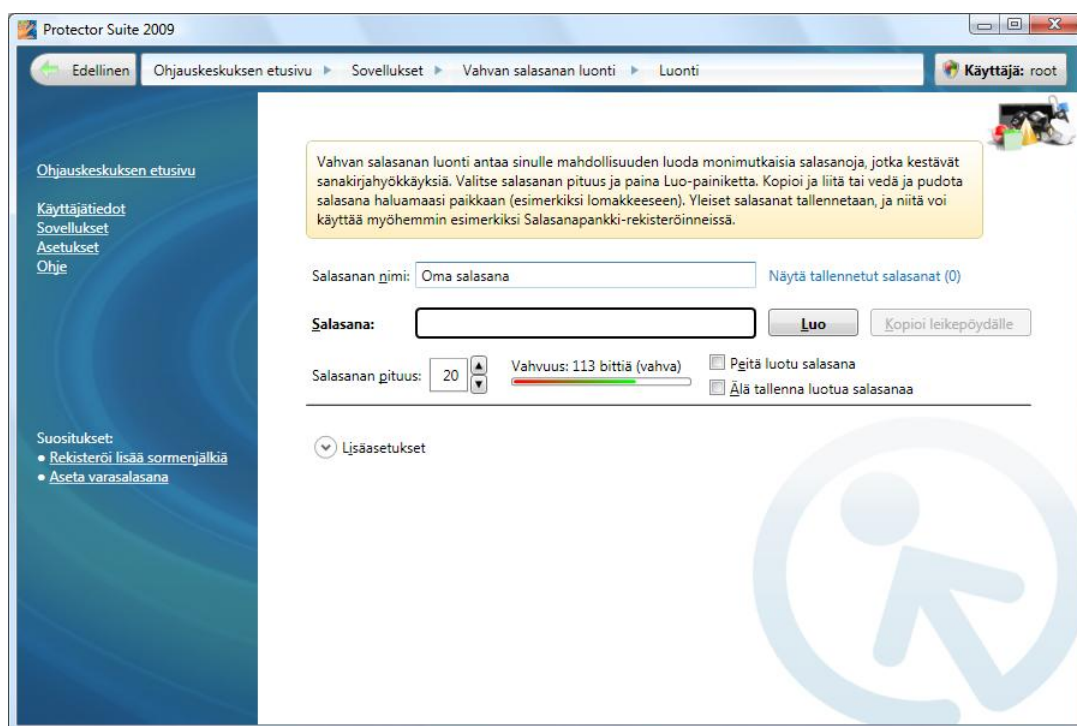
4.3. Vahvan salasanan luonti

Vahvan salasanan luonti antaa sinulle mahdollisuuden luoda monimutkaisia salasanoja, jotka kestävät sanakirjahyökkäyksiä. Luodut salasanat tallennetaan, ja niitä käytetään tarvittaessa. Niitä voidaan käyttää myös rekisteröitäessä Web-lomakkeita sormenjäljen avulla.

4.3.1. Luonti

Voit luoda vahvan salasanan seuraavasti:

1. Valitse
 - **Käynnistä > Kaikki ohjelmat > Protector Suite > Ohjauskeskus**
 - tai napsauta hiiren kakkospainikkeella tehtäväpalkin kuvaketta ja valitse **Käynnistä ohjauskeskus...**
 - tai avaa Biomenu lukemalla sormi ja valitse **Ohjauskeskus...** (siirry seuraavaan vaiheeseen).
2. Todenna (lue sormesi tai anna salasanasasi) ja valitse **Lähetä**.
3. Valitse **Sovellukset > Vahvan salasanan luonti > Luonti**.



4. Kirjoita nimi **Salasanan nimi** -kenttään.

5. Valitse salasanan pituus.

Valitse **Peitä luotu salasana** -valintaruutu, jos et halua näyttää luotua salasanaa tavallisena tekstinä.

Valitse **Älä tallenna luotua salasanaa** -valintaruutu, jos et halua tallentaa salasanaa sivulle Luodut salasana. Jos valintaruutua ei valita, siellä näytetään kaikki luodut salasana.

6. Napsauta **Luo**-painiketta.

7. Nyt voit vetää ja pudottaa salasanan, käyttää **Kopioi leikepöydälle** -painiketta tai kopioida salasanan leikepöydälle napsauttamalla hiiren kakkospainiketta ja liittää sen haluamaasi paikkaan.

Valitse **Lisäasetukset**, jos haluat luoda tarkemmin määriteltyjä salasanoja, esimerkiksi tietyistä merkiyhdistelmistä muodostuvia tai heksadesimaalimuodossa olevia salasanoja.



Huomaa

Vahvuuden ilmaisin osoittaa luotavan salasanan vahvuuden. Voit säätää vahvuutta muuttamalla salasanan pituutta tai käyttämällä lisäasetuksia.

4.3.2. Luodut salasana

Tarkista vahvat salasana ja hallitse niitä Voit selvittää luontiajankohdan, Web-sivuston ja sen, käytetäänkö salasanaa jossakin Salasanapankki-rekisteröinnissä.

1. Valitse

- Käynnistä > Kaikki ohjelmat > Protector Suite > Ohjauskeskus

- tai napsauta hiiren kakkospainikkeella tehtäväpalkin kuvaketta ja valitse **Käynnistä ohjauskeskus...**
 - tai avaa Biomenulukemalla sormi ja valitse **Ohjauskeskus...** (siirry seuraavaan vaiheeseen).
2. Todenä (lue sormesi tai anna salasanasasi) ja valitse **Lähetä**.
 3. Valitse **Sovellukset > Vahvan salasanan luonti > Luodut salasanat**.
 4. Valitse haluamasi salasanana. Napsauta jotakin alla olevista painikkeista:

Valitse **Peitä salasanakentät** -valintaruutu, jos et halua näyttää salasanoja tavallisena tekstinä.

Kopioi salasanana leikepöydälle ja liitä se haluamaasi paikkaan **Kopioi leikepöydälle** -painikkeen tai hiiren kakkospainiketta napsauttamalla avautuvan valikon avulla.

Siirry Web-sivustoon. Avaa Web-sivuston, jolle salasanana on luotu.

Poista. Poistaa valitun salasanan. Valitse kaikki salasanat valitsemalla **Ctrl+A**.
 5. Tallenna muutokset valitsemalla **Käytä**.

Voit parantaa tunnistetietojen turvallisuutta käyttämällä Web-lomakkeissa monimutkaisia salasananoja. Käyttämällä Salasanapankki -toimintoa voit rekisteröidä sisäänkirjautumisen tunnistetiedot ja toistaa ne sormenjälkitodennuksen jälkeen. Näin voit luoda rekisteröintiesi turvallisuutta parantavan vahvan ja monimutkaisen salasanan ilman sen muistamisen vaivaa. Sinun ei tarvitse tehdä muuta kuin lukea sormesi, niin rekisteröintiesi toistetaan Salasanapankissa.

Voit rekisteröidä vahvan salasanan Salasanapankissa seuraavasti:

1. Luo uusi vahva salasanana. Katso Luonti.
2. Näytä rekisteröitävä Web-sivu.
3. Avaa Biomenulukemalla sormesi.
4. Valitse valikosta **Rekisteröi**.
5. Ohjattu rekisteröintitoiminto tulee näyttöön.
6. Olemassa olevat luodut salasanat tunnistetaan automaattisesti. Valitse luotu salasanana tai käytä oletusarvoisesti tunnistettua salasanana.
7. Suorita rekisteröinti loppuun tavalliseen tapaan Ohjattu rekisteröintitoiminto -vaihtoehdon avulla. Voit muuttaa salasanana **Lomaketiedot**-sivulla rekisteröintiä tarkistettaessa.
8. Lopeta ja testaa rekisteröinti.
9. Tunnistetiedot on nyt rekisteröity, ja ne toistetaan seuraavalla kerralla automaattisesti.

Voit toistaa vahvan salasanan rekisteröinnin Salasanapankissa seuraavasti:

1. Näytä Web-sivu tai sovellus, jonka olet rekisteröinyt.

2. (Valinnainen) Näyttöön tulee olemassa olevasta rekisteröinnistä kertova vihje.
3. Lue sormesi.

4.4. Salatut arkistot

Salatut arkistot -toiminnon avulla voit suojata yksityiset tiedostosi ja kansiosi sormenjäljellä ja varasalanalla sekä estää niiden luvattoman käytön.

File Safe -toiminnon avulla voit luoda tärkeistä tiedostoista ja kansioista sormenjäljellä ja varasalanalla suojattuja salattuja arkistoja. Voit säilyttää tiedostoja niiden nykyisissä sijainneissaan, ja lisäämällä ne File Safe -arkistoon voit suojata niitä sormenjälkitodennuksella.

Henkilökohtainen kassakaappi on työpöydällä tai Omassa tietokoneessa oleva suojattu kansio, jonne voit pudottaa tai kopioida tiedostoja ja säilyttää niitä turvallisesti yhdessä paikassa sormenjäljellä suojattuina.



Huomaa

Sinun on rekisteröitävä sormenjäljesi ja luotava varasalanana ennen arkiston luomista. Muussa tapauksessa saat varoituksen, että käyttäjiä ei ole valittu. Katso Sormenjälkien rekisteröinti ja tutustu sormenjälkien rekisteröintiin.

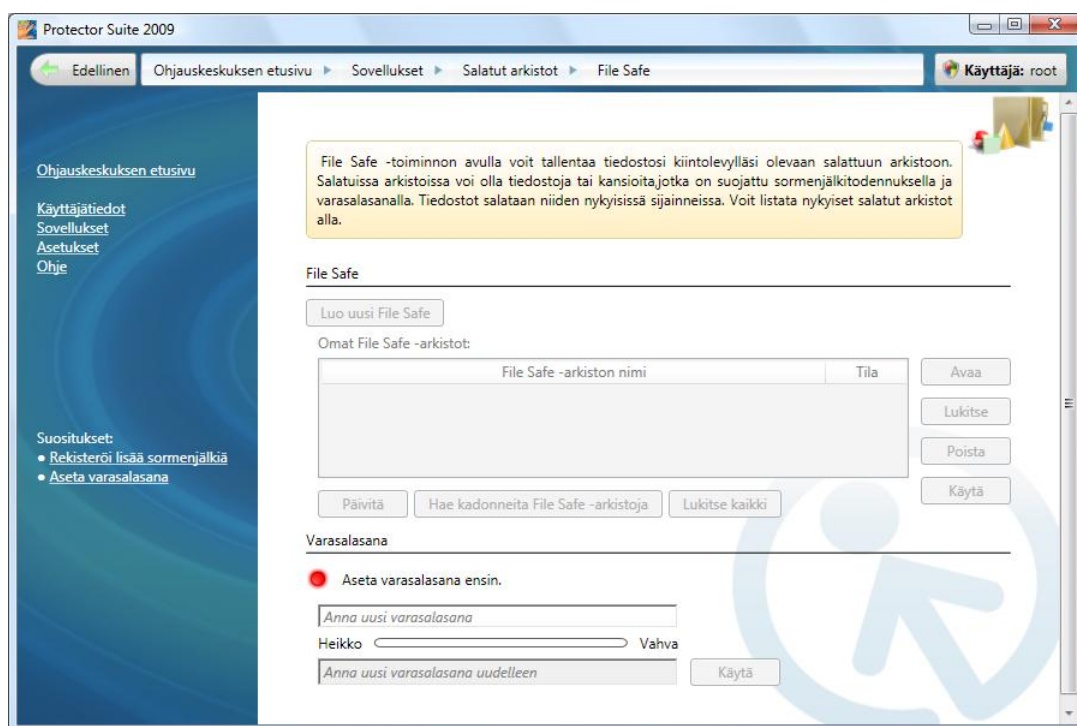
4.4.1. File Safe

File Safe -toiminnon avulla voit tallentaa tiedostosi kiintolevylläsi olevaan salattuun arkistoon. Salatuisissa arkistoissa voi olla tiedostoja tai kansioita, jotka on suojattu sormenjälkitodennuksella ja varasalanalla. Kun File Safe -arkiston lukitus poistetaan, voit käsitellä arkiston tiedostoja tavallisen kansion tapaan (esimerkiksi poistaa, kopioida tai nimetä tiedostoja uudelleen). Voit käyttää myös vetämistä ja pudottamista. Voit kopioida ja liittää tai vetää tiedostoja lukitsemattomaan arkistoon, ja kun lukitset sen uudelleen, tiedostot salataan. Kun arkistossa on vain yksi salattu tiedosto ja sen lukitus poistetaan, voit käynnistää tiedoston napsauttamalla sitä.

4.4.1.1. File Safe -arkiston luominen

Voit luoda File Safe -arkiston seuraavasti:

1. Valitse
 - **Käynnistä > Kaikki ohjelmat > Protector Suite > Ohjauskeskus**
 - tai napsauta hiiren kakkospainikkeella tehtäväpalkin kuvaketta ja valitse **Käynnistä ohjauskeskus...**
 - tai avaa Biomenu lukemalla sormi ja valitse **Ohjauskeskus...** (siirry seuraavaan vaiheeseen).
2. Todenna (lue sormesi tai anna salasanasi) ja valitse **Lähetä**.
3. Valitse **Sovellukset > Salatut arkistot > File Safe**.



4. Jos varasalasanaa ei ole määritetty, anna salasana ja valitse **Käytä**. Lue lisää aiheesta Varasalasana.
5. Napsauta **Luo uusi File Safe** -painiketta.
6. Määritä uuden arkiston nimi.
7. Nyt voit käsitellä arkistotiedostoa tavallisen kansion tapaan (muun muassa poistaa, kopioida tai nimenä tiedostoja uudelleen). Voit käyttää myös vetämistä ja pudottamista. Voit kopioida ja liittää tai vetää tiedostoja lukitsemattomaan arkistoon, ja kun lukitset sen uudelleen, tiedostot salataan.
8. Voit lukita arkiston valitsemalla **Lukitse**.



Huomaa

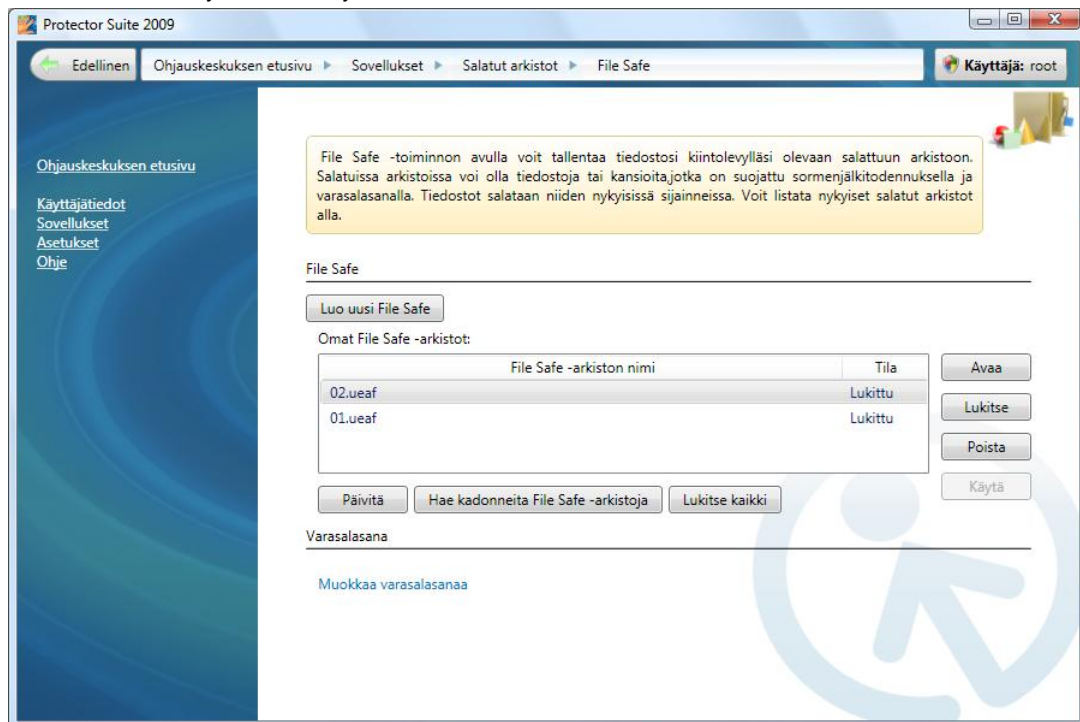
Voit luoda arkistoja ja hallita niitä myös pikavalikosta. Näytä tiedostot tai kansiot, jotka haluat salata (käyttämällä Resurssienhallintaa tai muuta Windowsin valintaikkunaa ja avaamalla pikavalikko napsauttamalla hiiren kakkospainiketta). Lisää valittu tiedosto tai kansio uuteen arkistoon valitsemalla **Lisää uuteen salattuun arkistoon...**

4.4.1.2. File Safe -arkiston hallinta

Voit hallita olemassa olevaa File Safe -arkistoa seuraavasti:

1. Valitse
 - **Käynnistä > Kaikki ohjelmat > Protector Suite > Ohjauskeskus**
 - tai napsauta hiiren kakkospainikkeella tehtäväpalkin kuvaketta ja valitse **Käynnistä ohjauskeskus...**

- tai avaa Biomenu lukemalla sormi ja valitse **Ohjauskeskus...** (siirry seuraavaan vaiheeseen).
2. Todenna (lue sormesi tai anna salasanasasi) ja valitse **Lähetä**.
 3. Valitse **Sovellukset > Salatut arkistot > File Safe**.
 4. Olemassa olevat arkistot luetellaan. Valitse yksi tai useampi arkisto. **Avaa**, **Lukitse** tai **Poista** valittu arkisto napsauttamalla toimintoa vastaavaa painiketta. Voit käyttää myös pikavalikkoa. Kun arkiston lukitus poistetaan, voit käsitellä arkistoa tavallisen kansion tapaan (esimerkiksi poistaa, kopioida tai nimetä tiedostoja uudelleen). Voit käyttää myös vetämistä ja pudottamista. Kun et enää käytä arkistoa, lukitse se, jotta se suojataan todennuksella.



Jos haluat työskennellä File Safe -arkistojen luettelon parissa, käytettävissä ovat seuraavat vaihtoehdot:

- **Päivitä.** Valitse tämä vaihtoehto, jos haluat saada ajan tasalla olevan luettelon kaikista sormenjälkiin liittyvistä luetelluista arkistoista.
 - **Hae kadonneita arkistoja.** Valitse tämä vaihtoehto, jos haluat luetella kaikki arkistot, myös ne, jotka eivät liity sormenjälkiin tai jotka on siirretty. Voit avata sormenjälkiin liittymättömät arkistot varasalasanan avulla. Käytä tätä vaihtoehtoa, jos et ole varma arkistojen sijainnista tai siitä, oletko muuttanut sormenjälkipassiasi.
 - **Lukitse kaikki.** Lukitsee kaikki luetellut arkistot kerralla.
5. Tallenna muutokset valitsemalla **Käytä**.



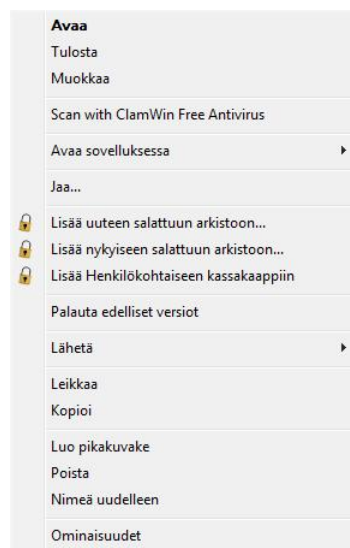
Vihje

Voit hallita arkistoja pikavalikosta, esimerkiksi lisätä tiedostoja tai kansioita suoraan tiedostonhallinnasta. Näytä tiedostot tai kansiot, jotka haluat salata (käyttämällä Resurssienhallintaa tai muuta Windowsin valintaikkunaa ja avaamalla pikavalikko napsauttamalla hiiren kakkospaini-

ketta).. Lisää valittu tiedosto tai kansio nykyiseen arkistoon valitsemalla **Lisää nykyiseen salattuun arkistoon...** Katso yksityiskohtainen kuvaus alta.

Voit lisätä tiedostoja tai kansioita nykyiseen File Safe -arkistoon seuraavasti:

1. Näytä tiedostot tai kansiot, jotka haluat salata (käyttämällä Resurssienhallintaa tai muuta Windowsin valintaikkunaa).
2. Valitse tiedostot ja/tai kansiot (käyttämällä hiirtä ja **Vaihto-** tai **Ctrl**-näppäintä) ja avaa pikavalikko napsauttamalla hiiren kakkospainiketta.
3. Valitse **Lisää nykyiseen salattuun arkistoon...**



4. Etsi ja valitse arkisto, johon haluat tallentaa tiedostot (tiedosto, jonka tunniste on ***.uea** tai ***.ueaf**).
5. Valitse **Avaa**.
6. Todennusta vaaditaan.
7. Tiedostojen salaamisen jälkeen näyttöön ilmestyy valintaikkuna, jossa sinua kehoitetaan valitsemaan, mitä haluat tehdä alkuperäisille tiedostoille:
 - a. **Poista alkuperäiset tiedostot** poistaa alkuperäiset tiedostot, ja tiedostot säilytetään arkistossa ainoastaan salattuina.
 - b. Valitse **Pyyhi tiedostot ennen poistamista** -valintaruutu, jos haluat korvata tiedostot satunnaisella sisällöllä ennen niiden poistamista. Tämä estää muita palauttamasta poistettuja tiedostoja.
 - c. **Säilytä alkuperäiset tiedostot** ei poista alkuperäisiä tiedostoja, vaan ne säilytetään sekä salatussa arkistossa että salaamattomina alkuperäisissä sijainneissaan.
8. Tiedostot lisätään salattuun File Safe -arkistoon.

4.4.1.3. File Safe -arkiston lukitseminen ja sen lukituksen poistaminen

Voit lukita File Safe -arkiston ja poistaa sen lukituksen seuraavasti:

1. Valitse

- **Käynnistä > Kaikki ohjelmat > Protector Suite > Ohjauskeskus**
 - tai napsauta hiiren kakkospainikkeella tehtäväpalkin kuvaketta ja valitse **Käynnistä ohjauskeskus...**
 - tai avaa Biomenulukemalla sormi ja valitse **Ohjauskeskus...** (siirry seuraavaan vaiheeseen).
2. Todenna (lue sormesi tai anna salasanasasi) ja valitse **Lähetä**.
 3. Valitse **Sovellukset > Salatut arkistot > File Safe**.
 4. Olemassa olevat arkistot luetellaan. Valitse yksi tai useampi arkisto. Napsauta **Lukitse**-painiketta, jos haluat lukita ja arkistoida arkiston, tai **Avaa**-painiketta, jos haluat poistaa arkiston lukituksen.



Vihje

Voit lukita arkistot tai poistaa niiden lukituksen myös niiden nykyisissä sijainneissaan Ohjauskeskuksen ulkopuolella. Näytä arkisto, jonka haluat avata tai jonka lukituksen haluat poistaa (käyttämällä Resurssienhallintaa tai muuta Windowsin valintaikkunaa), valitse arkistotiedosto (*.uea tai *.ueaf), avaa pikavalikko napsauttamalla hiiren kakkospainiketta ja valitse **Lukitse** tai **Avaa lukitus**.

Voit lukita kaikki File Safe -arkistot seuraavasti:

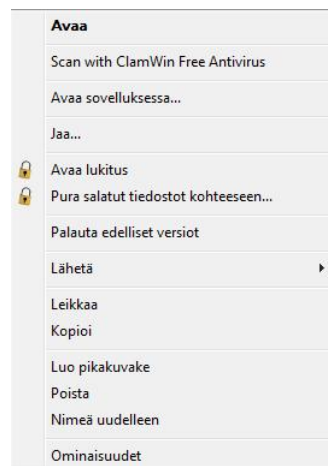
1. Avaa Biomenulukemalla sormesi.
2. Valitse valikosta **Lukitse kaikki arkistot**.
3. Kaikki lukitsemattomat arkistot lukitaan.

4.4.1.4. File Safe -arkistossa olevien tiedostojen salauksen purkaminen

Jos haluat poistaa yhden tai useamman tiedoston salatusta arkistosta, poista arkiston lukitus (katso File Safe -arkiston lukitseminen ja sen lukituksen poistaminen) ja käsittele tiedostoja aivan kuin ne olisivat tavallisessa kansiossa. Voit poistaa ja kopioida tiedostoja sekä vetää ne ulos arkistosta. Alla näet, miten kaikki arkistossa olevat tiedostot voidaan purkaa salaamattomina määritettyyn sijaintiin.

Kaikkien File Safe -arkistossa olevien tiedostojen tai kansioden salauksen purkaminen

1. Valitse arkistotiedosto (*.uea tai *.ueaf), jonka salauksen haluat purkaa, ja avaa pikavalikko napsauttamalla hiiren kakkospainiketta.
2. Valitse **Pura salatut tiedostot kohteeseen...**



3. Valitse kohdesijainti, jonne haluat tallentaa tiedostot, joiden salaus on purettu.
4. Todennusta vaaditaan.
5. Tiedostot siirretään kohdesijaintiin ja niiden salaus puretaan.

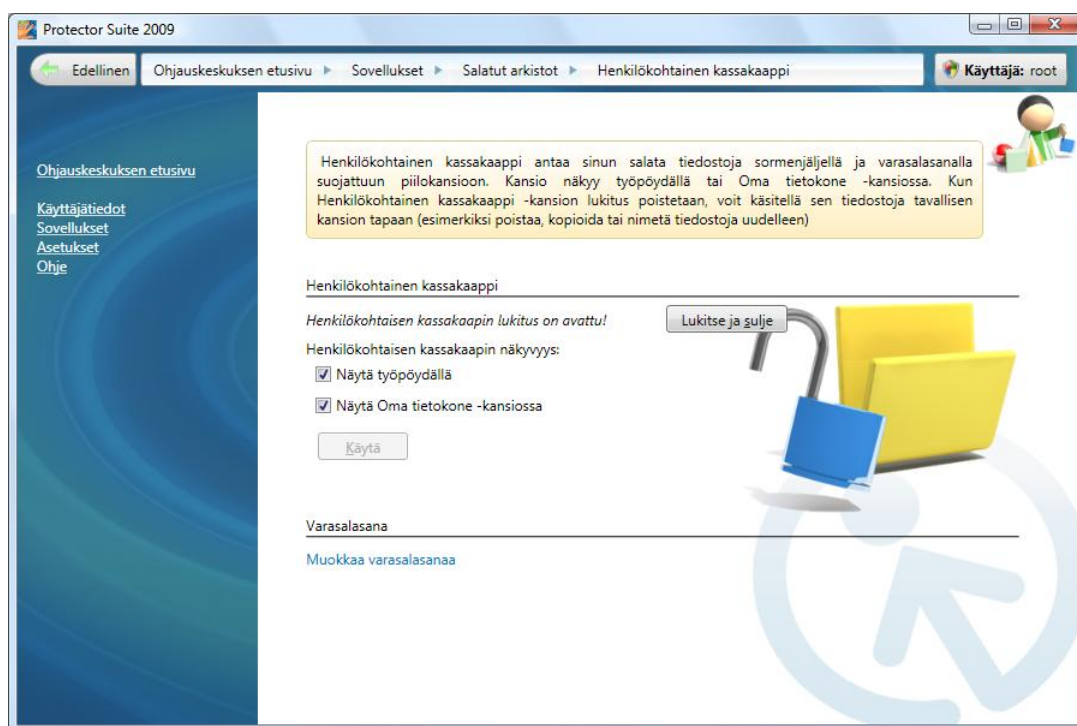
4.4.2. Henkilökohtainen kassakaappi

Henkilökohtaisen kassakaapin avulla voit salata tiedostosi suojattuun kansioon. Kansion näkyy työpöydällä tai Oma tietokone -kansiossa. Muut tietokoneen jakavat käyttäjät eivät näe kansiota.

Kun Henkilökohtainen kassakaappi -kansion lukitus poistetaan, voit käsitellä sen tiedostoja tavallisen kansion tapaan (esimerkiksi poistaa, kopioida tai nimetä tiedostoja uudelleen). Sitä voidaan hallita **Ohjauskeskuksesta** valitsemalla **Sovellukset > Salatut arkistot > Henkilökohtainen kassakaappi** tai pikavalikosta napsauttamalla hiiren kakkospainikkeella Henkilökohtainen kassakaappi -kansiota.

Voit lukita Henkilökohtaisen kassakaapin ja poistaa sen lukituksen seuraavasti:

1. Valitse
 - **Käynnistä > Kaikki ohjelmat > Protector Suite > Ohjauskeskus**
 - tai napsauta hiiren kakkospainikkeella tehtäväpalkin kuvaketta ja valitse **Käynnistä ohjauskeskus...**
 - tai avaa Biomenu lukemalla sormi ja valitse **Ohjauskeskus...** (siirry seuraavaan vaiheeseen).
2. Todenna (lue sormesi tai anna salasanasasi) ja valitse **Lähetä**.
3. Valitse **Sovellukset > Salatut arkistot > Henkilökohtainen kassakaappi**.



4. Jos varasalasanaa ei ole määritetty, anna salasana ja valitse **Käytä**. Lue lisää aiheesta Varasalasana.
5. Napsauta **Avaa lukitus ja avaa-** tai **Lukitse ja sulje** -painiketta.



Vihje

Näyttöön tulee tilaviesti, jossa kerrotaan, onko Henkilökohtainen kassakaappi lukittu vai onko se lukitsematta.

Voit lisätä tiedostoja Henkilökohtaiseen kassakaappiin seuraavasti:

1. Avaa Henkilökohtainen kassakaappi. Käytä Ohjauskeskusta (katso edellä) tai valitse kansio, avaa pikavalikko napsauttamalla hiiren kakkospainiketta ja valitse **Lukitse** tai **Poista lukitus**.
2. Vedä ja pudota tai kopioi tiedostot kansioon tai valitse tiedostot (tai kansiot), avaa pikavalikko napsauttamalla hiiren kakkospainiketta ja valitse **Lisää henkilökohtaiseen kassakaappiin**.

4.5. E-lompakko

Biometrinen E-lompakko on turvallinen ja kätevä tapa säilyttää kaikkia tietoja, kuten luottokorttitietoja ja tilinumeroita.

Henkilökohtaiset tiedot ovat aina käsillä, ja ne on turvallisesti suojattu sormenjälkitodennuksella.

E-lompakon avulla voit myös täyttää monimutkaisia lomakkeita tallentamalla usein käytetyt tiedot, kun esimerkiksi teet verkko-ostoksia. Voit tallentaa tiedot sormenjäljellä suojattuun profiiliin (katso E-lompakko-tietueiden luominen) ja myöhemmin siirtää ne haluamaasi paikkaan (esimerkiksi Web-lomakkeisiin) vetämällä ja pudottamalla.

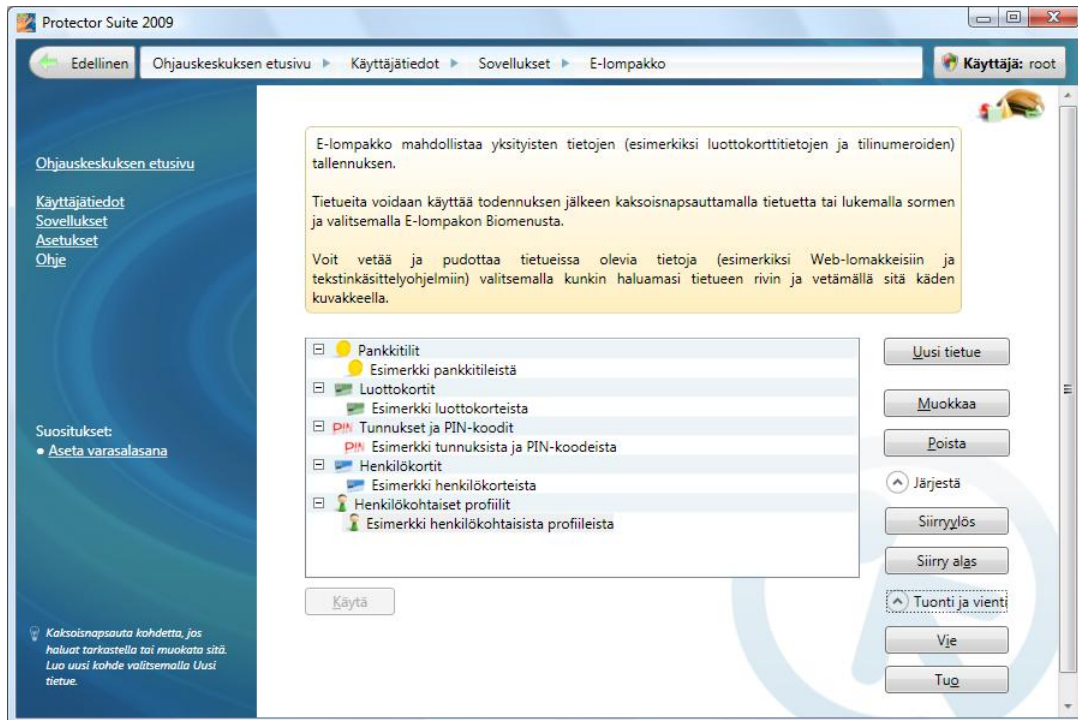
4.5.1. E-lompakko-tietueiden luominen

Järjestele tiedot kansioihin käyttämällä valmiiksi määritettyjä luokkia tai luo uusia mukautettuja luokkia. Kaikista valmiiksi määritetyistä luokista on annettu esimerkki. Voit avata esimerkin ja muokata sitä tai luoda uuden E-lompakko-tietueen (katso alla). Voit avata tietueet kaksoisnapsauttamalla niitä ja todentamalla henkilöllisyytesi lukemalla sormesi.



Vihje

Henkilökohtaiset profiilit -toiminnon avulla voit luoda profiileja, joihin voit tallentaa monimutkaisissa Web-lomakkeissa usein käytetyt tiedot.



Voit luoda uuden E-lompakko-tietueen seuraavasti:

1. Valitse
 - **Käynnistä > Kaikki ohjelmat > Protector Suite > Ohjauskeskus**
 - tai napsauta hiiren kakkospainikkeella tehtäväpalkin kuvaketta ja valitse **Käynnistä ohjauskeskus...**
 - tai avaa Biomenun lukemalla sormi ja valitse **Ohjauskeskus...** (siirry seuraavaan vaiheeseen).
2. Todenna (lue sormesi tai anna salasanasi) ja valitse **Lähetä**.
3. Valitse **Sovellukset > E-lompakko**.
4. Napsauta **Uusi tietue** -painiketta, valitse valmiiksi määritetty luokka pudotusvalikosta tai valitse **Uusi luokka...** ja luo itsellesi tyhjä luokka valitsemalla sille nimi ja kuvake.
5. **Anna tietueen tiedot tai muokkaa niitä:**
 - Muuta tietueen nimeä kirjoittamalla **Uusi tietue** -rivi uudelleen.

- Jos haluat antaa tietoja, valitse arvo ja napsauta **Muokkaa arvoa** -painiketta.
- Napsauta **Nimeä uudelleen** -painiketta, jos haluat muuttaa otsikkoa.
- Napsauta **Lisää**-painiketta, jos haluat lisätä luettelon loppuun uuden rivin.
- Napsauta **Poista**-painiketta, jos haluat poistaa valitun rivin.

6. Tallenna muutokset valitsemalla **Käytä**.



Huomaa

Lue sormesi, avaa Biomenu ja valitse **E-lompakko**, jos haluat käyttää tietueita.

4.5.2. E-lompakko-tietueiden hallinta

Voit hallita E-lompakko-tietuetta seuraavasti:

1. Valitse
 - **Käynnistä > Kaikki ohjelmat > Protector Suite > Ohjauskeskus**
 - tai napsauta hiiren kakkospainikkeella tehtäväpalkin kuvaketta ja valitse **Käynnistä ohjauskeskus...**
 - tai avaa Biomenu lukemalla sormi ja valitse **Ohjauskeskus...** (siirry seuraavaan vaiheeseen).
2. Todenna (lue sormesi tai anna salasanasasi) ja valitse **Lähetä**.
3. Valitse **Sovellukset > E-lompakko**.
4. Valitse haluamasi tietue.
 - Jos haluat muokata tietuetta, kaksoisnapsauta sitä tai napsauta **Muokkaa**-painiketta. Todenusta vaaditaan (lue sormesi).

Anna tietueen tiedot tai muokkaa niitä:

- Jos haluat antaa tietoja, valitse arvo ja kaksoisnapsauta tai napsauta **Muokkaa arvoa** -painiketta.
- Napsauta **Nimeä uudelleen** -painiketta, jos haluat muuttaa otsikkoa.
- Napsauta **Lisää**-painiketta, jos haluat lisätä luettelon loppuun uuden rivin.
- Napsauta **Poista**-painiketta, jos haluat poistaa valitun rivin.
- Napsauta **Järjestä...** - ja **Siirry ylös**- tai **Siirry alas** -painiketta, jos haluat siirtää tietueita luettelossa ylös- tai alapäin ja järjestää ne kansioihin.
- Valitse **Tuo tai Vie**, jos haluat varmuuskopioida tietueet tai tuoda tallennettuja tietueita sormen jälkiohjelmistoon.
 - Napsauta **Vie...**-painiketta, jos haluat viedä tietueet esimerkiksi käyttääksesi niitä toisessa tietokoneessa. Valitse sen jälkeen kohdetiedosto. E-lompakko-tiedostojen tiedostotunniste on *.xml.

- Tuo rekisteröinnit E-lompakko-tiedostosta napsauttamalla **Tuo...**-painiketta.

5. Tallenna muutokset valitsemalla **Käytä**.

4.5.3. Lomakkeiden täyttäminen E-lompakon avulla

E-lompakko on suunniteltu helpottamaan monimutkaisten lomakkeiden täyttämistä siihen tallennettujen tietojen avulla. Käytä yksinkertaisten tunnistetietojen, kuten nimen ja salasanan, tallentamiseen Salasanapankki-sovellusta. Katso Web-sivujen ja valintaikkunoiden rekisteröinti ja perehdy sisäänkirjautumisen tunnistetietojen rekisteröintiin.

Jos haluat luoda vahvoja ja monimutkaisia salasanoja, harkitse toiminnon Vahvan salasanan luonti käyttöä.

Voit täyttää lomakkeen E-lompakon avulla seuraavasti:

1. Ensin sinun on luotava profiilisi tiedot sisältävä E-lompakko-tietue kohdassa **Ohjauskeskus > Sovellukset > E-lompakko**. Lisätietoja on kohdassa E-lompakko-tietueiden luominen .
2. Avaa Web-sivu, joka sisältää rekisteröitävän lomakkeen (esimerkiksi verkkokaupan rekisteröintilomake).
3. Avaa Biomenu lukemalla sormi ja valitse **E-lompakko**.
4. Valitse käytettävä tietue (esimerkiksi Henkilökohtaiset profiilit > Oman kirjakaupan profiili) tai avaa E-lompakko-sivu valitsemalla **Näytä koko E-lompakko**.
5. Näyttöön tulee sivu, joka sisältää kaikkien tietueiden tiedot. Vedä ja pudota kunkin kohteen edessä oleva käsikuvake lomakekenttään tai haluamaasi paikkaan.



Huomaa

Voit täyttää lomakkeen E-lompakon avulla myös silloin, kun Ohjattu rekisteröintitoiminto on käytössä.

Tietueita voidaan käyttää todennuksen jälkeen kaksoisnapsauttamalla tietuetta tai lukemalla sormi ja valitsemalla E-lompakko kohdasta Biomenu.

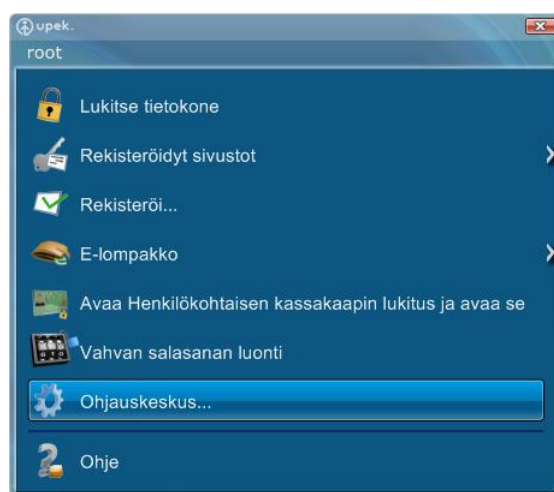


Vihje

Voit näyttää E-lompakko-sovelluksen Ohjauskeskuksessa näkyvällä tavalla Biomenu valitsemalla **E-lompakko > Näytä koko E-lompakko**.

4.6. Biomenu

Biomenu on ponnahdusvalikko, joka mahdollistaa sormenjälkiohjelmiston ominaisuuksien ja asetusten nopean käytön.



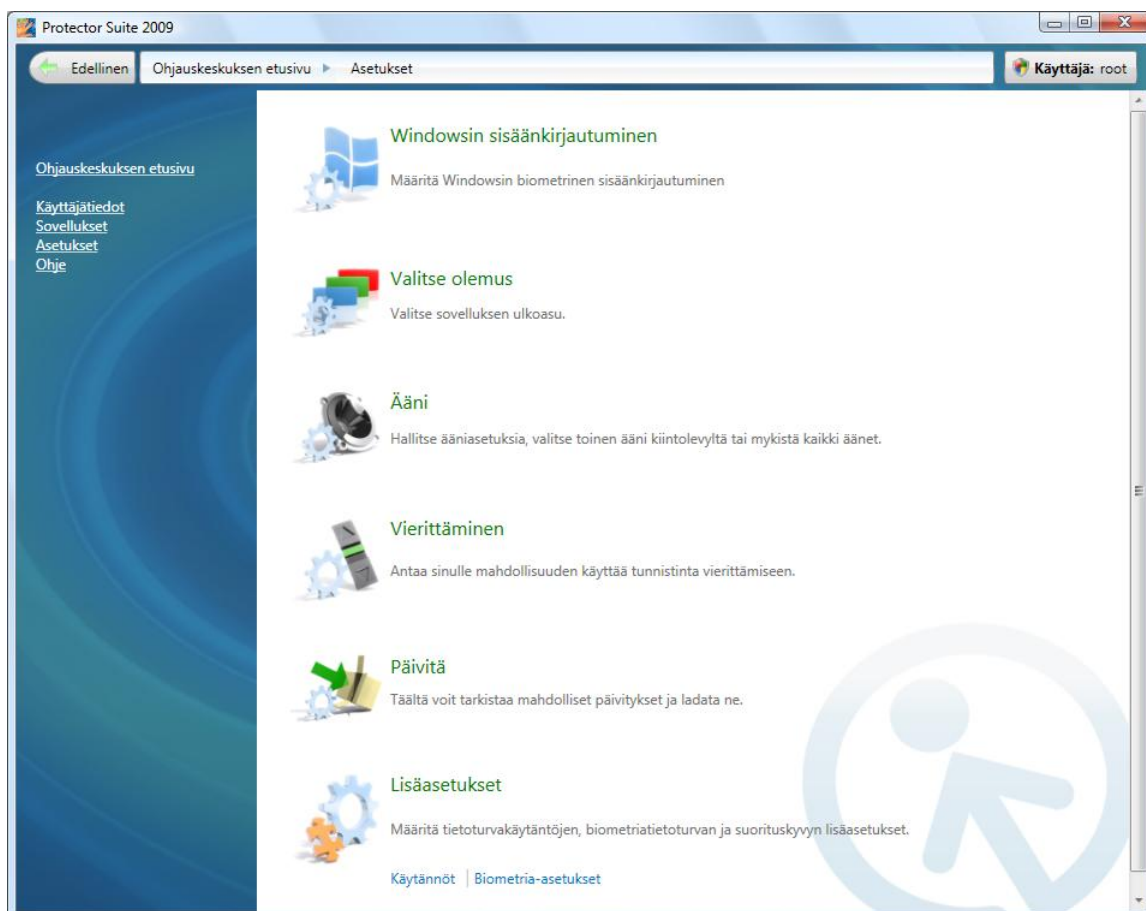
Jos Biomenü avataan tilanteessa, jossa sormen todennukseen liittyy toinen toiminto (esimerkiksi rekisteröity sivu toistetaan), pidä **Vaihto**-näppäintä painettuna sormeä luettaessa.

Liiku hiiren tai tunnistimen avulla. Jos käytät tunnistinta, voit liikkua Biomenü ssa liikuttamalla sormeasi ja napauttamalla valittuna olevaa kohdetta sitä vastaavan toiminnon suorittamista varten.

- Avaa Biomenü lukemalla rekisteröity sormi.
- **Lukitse tietokone.** Helppo tapa lukita tietokone. Voit poistaa tietokoneen lukituksen lukemalla sormesi uudelleen.
- **Rekisteröidyt sivustot(valinnainen).** Näyttää Salasanapankissa rekisteröityjen Web-sivujen luettelon. Kun haluat näyttää ja täyttää rekisteröidyn sivuston tiedot Web-oletusselaimessa, napsauta luettelossa olevaa Web-sivun nimeä. Luettelon ulkoasua voi muokata kohdassa Asetukset.
- **Rekisteröi...(valinnainen).** Rekisteröi uuden ikkunan (Web-sivun tai valintaikkunan). Lisätietoja Salasanapankin rekisteröinneistä on kohdassa Salasanapankki
- **E-lompakko.** Mahdollistaa E-lompakko-tietueiden nopean käytön. Valitse käytettävä tietue (esimerkiksi Henkilökohtaiset profiilit > Oman kirjakaupan profiili) tai avaa E-lompakko-sivu valitsemalla **Näytä koko E-lompakko**.
- **Poista lukitus ja avaa/lukitse Henkilökohtainen kassakaappi (valinnainen).** Mahdollistaa kansion Henkilökohtainen kassakaappi käytön.
- **Vahvan salasanan luonti.** Avaa Vahvan salasanan luonti -sivun, jolla voit luoda vahvoja monimutkaisia salasanoja ja kopioida ne leikepöydälle.
- **Lukitse kaikki arkistot (valinnainen).** Lukitsee kaikki avoinna olevat File Safe -arkistot. Tämä kohde näkyy ainoastaan silloin, kun ainakin kahden arkiston lukitus on avattu.
- **Tunnusanomakoodit...(valinnainen).** Näyttää tunnuskoodigeneraattorin. Tunnuskoodigeneraattori on yksinkertainen valintaikkuna, jossa voit valita suojaustunnuksen ja luoda tunnuskoodin tämän tunnuksen avulla.
- **Ohjauskeskus...** Näyttää Ohjauskeskuksen.
- **Ohje.** Näyttää HTML-ohjeen. Tilannekohtaisen HTML-ohjeen voit avata painamalla F1-näppäintä siinä valintaikkunassa, jonka ohjetta haluat tarkastella.

Luku 5. Asetukset

Asetukset-valintaikkunassa on erilaisia Protector Suite 2009 -ohjelmiston asetusvaihtoehtoja. Kaikki tässä kuvatut Asetukset-valikon toiminnot eivät välttämättä näy. Käytettävissä olevat toiminnot vaihtelevat Protector Suite 2009 -ohjelmiston asennetun version ja kunkin käyttäjän käyttöoikeuksien mukaan. Jos **Muokkaa**-painike näkyy Windows Vistassa, sinun on painettava sitä ja korotettava käyttöoikeuksiasi ennen yksittäisten asetussivujen muuttamista.



5.1. Windowsin sisäänkirjautuminen

Sormenjälkikirjautumisen käyttöönotto edellyttää sormenjälkien rekisteröintiä (katso Sormenjälkien rekisteröinti). Käyttäjän rekisteröinnin aikana skannataan sormenjälkinäytteet ja muodostetaan yhteys näytteiden ja Windowsin käyttäjätilin välille. Kun käynnistät tietokoneen uudelleen ja haluat kirjautua uudelleen sisään, lue sormesi, jolloin sinut kirjataan automaattisesti sisään.

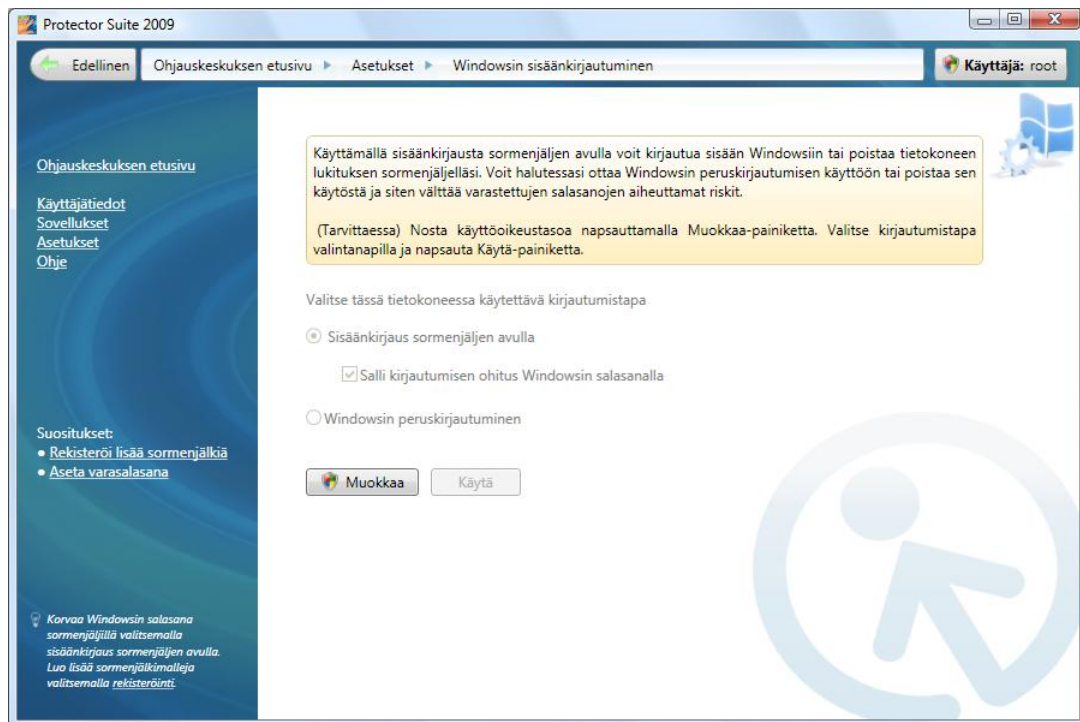
Sisäänkirjaus sormenjäljen avulla otetaan automaattisesti käyttöön, kun rekisteröit sormenjäljet.

Biometrinen sisäänkirjautuminen suojaa myös näytönsäätäjää ja tietokoneen palauttamista virranhallintatoiminnoista. (salanasuojattu palauttaminen näytönsäätäjä- ja valmiustilasta on otettava järjestelmässä käyttöön).

Voit muuttaa sisäänkirjausasetuksia seuraavasti:

1. Valitse

- **Käynnistä > Kaikki ohjelmat > Protector Suite > Ohjauskeskus**
 - tai napsauta hiiren kakkospainikkeella tehtäväpalkin kuvaketta ja valitse **Käynnistä ohjauskeskus...**
 - tai avaa Biomenu lukemalla sormi ja valitse **Ohjauskeskus...** (siirry seuraavaan vaiheeseen).
2. Todenna (lue sormesi tai anna salasanasi) ja valitse **Lähetä**.
 3. Valitse **Asetukset > Windowsin sisäänkirjautuminen**.



4. Valitse sisäänkirjauksen tyyppi:

Windowsin peruskirjautuminen. Sisäänkirjaus sormenjäljen avulla poistetaan käytöstä ja järjestelmään kirjaututaan käyttämällä Windowsin peruskirjautumista.

- **Sisäänkirjaus sormenjäljen avulla.** Järjestelmään kirjautumisessa käytetään sisäänkirjausta sormenjäljen avulla Windowsin salasanan sijaan.

Salli kirjautumisen ohitus Windowsin salasanalla Jos tämä asetus on valittuna, voidaan käyttää Windowsin peruskirjautumista. Jos asetusta ei valita, vain järjestelmänvalvojat voivat kirjautua sisään käyttäjänimen ja salasanan avulla.

- (Vain Windows XP) **Ota käyttäjän pikavaihto käyttöön.** Windowsin Käyttäjän pikavaihto -ominaisuutta tuetaan myös. Voit vaihtaa käyttäjää lukemalla sormesi.
- **Ota käynnistys suojaus käyttöön.** Valitse tämä asetus, jos haluat suorittaa todennuksen BIOS-tasolla sormenjäljen avulla. Lisätietoja on kohdassa Käynnistys suojaus .

Salli automaattinen sisäänkirjautuminen Windowsiin esikäynnistyksessä käytetyn sormen avulla. Kun tämä asetus on valittuna, sinut kirjataan sisään Windowsiin automaattisesti

käynnistyksen yhteydessä suoritettua onnistuneen todennuksen jälkeen, eikä Windowsiin kirjauduttaessa tarvitse todentaa uudelleen.

5. Tallenna muutokset valitsemalla **Käytä**.

5.1.1. Käynnistyksen suojaus

Käynnistyksen suojaustoiminto estää BIOS-tasolla luvattoman pääsyn käyttäjän tietokoneeseen. Jos tietokoneessa on käynnistyksen suojaus, käyttöjärjestelmää ei ladata kiintolevyltä, ellei sormenjälkitunnistus onnistu.

Käynnistyksen aikana sinua kehoitetaan vahvistamaan henkilöllisyytesi sormenjäljelläsi. Sinulla on käytettävissä rajoitetusti aikaa pyyhkäistä sormellasi lukijaa. Tietokone käynnistyy vain, jos luettava sormenjälki vastaa sormenjälkilaitteen muistissa oleva näytettä. Onnistuneen todennuksen jälkeen käynnistys jatkuu normaalisti.

5.2. Tallennuksen tarkistus

Sormenjälkivaraston tarkistus on työkalu, jonka avulla voit tarkastella ja muokata sormenjälkien lukijan säilössä olevia tietoja. Kaikki laitteeseen tallennetut tiedot näytetään. Jokaisesta sormesta annetaan kuvaus, joka sisältää tietoja sormen käytöstä Protector Suite 2009 -ohjelmistossa.

Sormenjälkien poistaminen laitteesta:

1. Valitse
 - **Käynnistä > Kaikki ohjelmat > Protector Suite > Ohjauskeskus**
 - tai napsauta hiiren kakkospainikkeella tehtäväpalkin kuvaketta ja valitse **Käynnistä ohjauskeskus...**
 - tai avaa Biomenu lukemalla sormi ja valitse **Ohjauskeskus...** (siirry seuraavaan vaiheeseen).
2. Todenna (lue sormesi tai anna salasanasasi) ja valitse **Lähetä**.
3. Valitse **Asetukset > Tallennuksen tarkistus**.
4. Valitse poistettava tieto ja napsauta **Poista sormi** -painiketta. Tietojen luettelo päivitetään vastaamaan muutoksia.
5. Tallenna muutokset valitsemalla **Käytä**.



Huomaa

Oikeudet poistaa sormenjälkiä määrittellään tietoturvakäytäntöjen asetuksissa (katso Käytännöt). Tietyt oikeudet on mahdollisesti varattu vain järjestelmänvalvojen käyttöön.

5.3. Valitse olemus

Voit valita Protector Suite 2009 -ohjelmistolle olemuksen seuraavasti:

Protector Suite 2009 -ohjelmisto käynnistyy uudella olemuksella uudelleen. Jos haluat palauttaa edellisen olemuksen, toista edellä kuvatut vaiheet ja valitse haluamasi olemus.

1. Valitse
 - **Käynnistä > Kaikki ohjelmat > Protector Suite > Ohjauskeskus**

- tai napsauta hiiren kakkospainikkeella tehtäväpalkin kuvaketta ja valitse **Käynnistä ohjauskeskus...**
 - tai avaa Biomenu lukemalla sormi ja valitse **Ohjauskeskus...** (siirry seuraavaan vaiheeseen).
2. Todenna (lue sormesi tai anna salasanasi) ja valitse **Lähetä**.
 3. Valitse **Asetukset > Valitse olemus**.
 4. Valitse valikosta olemus.
 5. Tallenna muutokset valitsemalla **Käytä**.
 6. Käynnistä sovellus uudelleen valitsemalla **Kyllä**. Sovellus on käynnistettävä uudelleen, ennen kuin uusi olemus otetaan käyttöön.

5.4. Ääni

Soittaa valitun äänen, kun sormenjälkitoiminto onnistuu tai epäonnistuu. Voit käyttää järjestelmän oletusääniä, poistaa äänet käytöstä tai etsiä selaamalla oman äänitiedoston (.wav-muoto).

Voit valita Protector Suite 2009 -ohjelmiston äänen seuraavasti:

1. Valitse
 - **Käynnistä > Kaikki ohjelmat > Protector Suite > Ohjauskeskus**
 - tai napsauta hiiren kakkospainikkeella tehtäväpalkin kuvaketta ja valitse **Käynnistä ohjauskeskus...**
 - tai lue sormi Biomenu un ja valitse **Ohjauskeskus...** (siirry seuraavaan vaiheeseen).
2. Todenna (lue sormesi tai anna salasanasi) ja valitse **Lähetä**.
3. Valitse **Asetukset > Ääni**.
4. Valitse **Ei mitään**, jos haluat poistaa äänet käytöstä, **Järjestelmän oletus**, jos haluat käyttää oletusääniä, tai **Oma**, jos haluat etsiä omat äänitiedostosi (.wav-muoto).
5. Tallenna muutokset valitsemalla **Käytä**.

5.5. Vierittäminen

Voit liikkua Biomenu ssa ja Windows-sovelluksissa sormenjälkien lukijan avulla hiiren sijaan.

Voit ottaa vierityksen käyttöön tai poistaa sen käytöstä valitsemalla **Tunnistimen vieritystoiminto** -vaihtoehdon Tehtäväpalkin kuvake -kohdassa tai painamalla **Vierityksen vaihdon pikanäppäintä**.

Kun tunnistimen vieritystoiminto on valittuna, tehtäväpalkin kuvake muuttuu sen merkiksi, että vieritystoiminto on käytössä. Pikanäppäintä ei oletusarvoisesti määritetä Protector Suite 2009 -ohjelmiston asennuksen jälkeen, joten jos haluat käyttää sitä, se on määritettävä (katso alla).

Voit määrittää vierityksen ja vierityksen vaihdon pikanäppäimen seuraavasti:

1. Valitse
 - **Käynnistä > Kaikki ohjelmat > Protector Suite > Ohjauskeskus**

- tai napsauta hiiren kakkospainikkeella tehtäväpalkin kuvaketta ja valitse **Käynnistä ohjauskeskus...**
 - tai avaa Biomenu lukemalla sormi ja valitse **Ohjauskeskus...** (siirry seuraavaan vaiheeseen).
2. Todenna (lue sormesi tai anna salasanasi) ja valitse **Lähetä**.
 3. Valitse **Asetukset > Vierittäminen**.
 4. Sääda asetuksia liukusäätimillä.
 - **Nopeus.** Sääda liukusäätimellä vierityksen nopeutta. Näin voit asettaa, kuinka paljon osoitin liikkuu, kun siirrät sormeasi tunnistimella.
 - **Kiihtyvyys.** Sääda liukusäätimellä vierityksen kiihtyvyyttä. Mitä nopeammin pyyhkäiset sormelasi tunnistinta, sitä nopeampi vieritys on.
 - Kun haluat asettaa vierityksen vaihdon pikanäppäimen, siirry **Vierityksen vaihdon pikanäppäin** -kenttään. Paina näppäimiä, joiden avulla vieritystoiminto otetaan käyttöön tai poistetaan käytöstä. Pikanäppäin ilmestyy kenttään. Jos haluat muuttaa sitä, paina toista näppäintä.
 5. Tallenna muutokset valitsemalla **Käytä**.

5.6. Päivityt

Kun sormenjälkiohjelmiston päivitys on saatavilla, lataa sen uusin versio napsauttamalla Lataa-painiketta. Kun automaattinen päivitysten haku on määritetty, uutta päivitystä haetaan aina, kun Ohjauskeskus käynnistetään.

Voit määrittää päivityksen seuraavasti:

1. Valitse
 - **Käynnistä > Kaikki ohjelmat > Protector Suite > Ohjauskeskus**
 - tai napsauta hiiren kakkospainikkeella tehtäväpalkin kuvaketta ja valitse **Käynnistä ohjauskeskus...**
 - tai avaa Biomenu lukemalla sormi ja valitse **Ohjauskeskus...** (siirry seuraavaan vaiheeseen).
2. Todenna (lue sormesi tai anna salasanasi) ja valitse **Lähetä**.
3. Valitse **Asetukset > Päivityt**.
4.
 - **Päivityksen tila.** Antaa tietoja ohjelmiston nykyisestä tilasta. Kun Protector Suite 2009 -ohjelmistosta on saatavilla uusi versio, voit hakea sen napsauttamalla **Lataa päivitys**.
 - **Päivitysten haku.** Hae uusia päivityksiä manuaalisesti napsauttamalla **Hae päivityksiä nyt** -painiketta tai valitsemalla **Hae päivityksiä automaattisesti** -valintaruudun, jotta tilaviestit ovat aina ajan tasalla. Uusia päivityksiä haetaan aina, kun Ohjauskeskus käynnistetään.
 - Tallenna muutokset valitsemalla **Käytä**.

5.7. Lisäasetukset

Määritä tietoturvakäytäntöjen, biometriatietoturvan ja suorituskvyn lisäasetukset.

Voit avata Lisäasetukset seuraavasti:

1. Valitse
 - **Käynnistä > Kaikki ohjelmat > Protector Suite > Ohjauskeskus**
 - tai napsauta hiiren kakkospainikkeella tehtäväpalkin kuvaketta ja valitse **Käynnistä ohjauskeskus...**
 - tai avaa Biomenu lukemalla sormi ja valitse **Ohjauskeskus...** (siirry seuraavaan vaiheeseen).
2. Todenna (lue sormesi tai anna salasanasi) ja valitse **Lähetä**.
3. Valitse **Asetukset > Lisäasetukset**.

5.7.1. Käytännöt

Käytäntöjen asetukset voidaan määrittää järjestelmänvalvojille ja rajoitetuille käyttäjille eri tavoin. Ota käytäntö käyttöön tai poista se käytöstä valitsemalla **Kyllä** tai **Ei**.

Rekisteröinti

- **Rekisteröi omat tiedot:** Sallii tällä hetkellä sisäänkirjautuneen käyttäjän rekisteröidä sormenjälkiä.
- **Rekisteröi muut käyttäjät:** Sallii muiden käyttäjien rekisteröidä sormenjälkiä. Voit rekisteröidä vain sellaisia käyttäjiä, joilla on voimassa oleva Windows-tili.
- **Muokkaa omia tietoja:** Sallii tällä hetkellä sisäänkirjautuneen käyttäjän sormenjälkipassin muokkaamisen, esimerkiksi rekisteröityjen sormenjälkien lisäämisen tai poistamisen.
- **Muokkaa muita käyttäjiä:** Sallii kaikkien tähän tietokoneeseen rekisteröityneiden käyttäjien sormenjälkipassin muokkaamisen, esimerkiksi rekisteröityjen sormenjälkien lisäämisen tai poistamisen.
- **Tuo omat tiedot:** Sallii tällä hetkellä sisäänkirjautuneen käyttäjän sormenjälkipassin tuonnin.
- **Tuo muut käyttäjät:** Sallii kaikkien tällä hetkellä sisäänkirjautuneiden käyttäjien sormenjälkipassin tuonnin.
- **Vie omat tiedot:** Sallii tällä hetkellä sisäänkirjautuneen käyttäjän sormenjälkipassin viennin.
- **Vie muut käyttäjät:** Sallii kaikkien tällä hetkellä sisäänkirjautuneiden käyttäjien sormenjälkipassin viennin.
- **Poista omat tiedot:** Sallii tällä hetkellä sisäänkirjautuneen käyttäjän sormenjälkipassin poistamisen tunnistuksen jälkeen.
- **Poista muut käyttäjät:** Sallii kaikkien tähän tietokoneeseen rekisteröityjen käyttäjien sormenjälkipassin poistamisen. Mitään todennusta ei vaadita ennen passien poistamista.
- **Näytä Windowsin salasana:** Sallii käyttäjän Windowsin salasanan näyttämisen.
- **Todenna käyttäjä aina ennen asetusten määrittämistä:** Käyttäjää kehoitetaan aina todentamaan henkilöllisyytensä, kun hän käyttää sovelluksen asetuksia Ohjauskeskuksessa.
- **Itsekätkäntöinti sisäänkirjauksessa:** Salli rekisteröimättömien ja rajoitetut käyttöoikeudet omaavien käyttäjien kirjautua sisään salasanalla, kun rajoitetut käyttöoikeudet omaavien käyttäjien kirjautuminen salasanalla on poistettu käytöstä.

Sormenjälkivaraston tarkistus

- **Käytä sormenjälkivaraston tarkistusta:** Sallii Sormenjälkivaraston tarkistus -toiminnon käytön, jolloin käyttäjät voivat poistaa vain oman sormenjälkensä (paitsi viimeisen rekisteröidyn sormenjäljen, joka on säilytettävä).
- **Poista kaikki sormenjäljet:** Sallii kaikkien sormenjälkien poistamisen laitteesta. (Käytä sormenjälkivaraston tarkistusta -käytäntö on otettava käyttöön ennen kuin tämä käytäntö astuu voimaan.)
- **Poista käyttämättömät sormenjäljet:** Sallii sellaisten sormenjälkitietueiden poistamisen, jotka eivät kuulu yhdellekään paikallisesti sisäänkirjautuneelle käyttäjällä. Ne voivat esimerkiksi liittyä edelliseen asennukseen. (Käytä sormenjälkivaraston tarkistusta -käytäntö on otettava käyttöön ennen kuin tämä käytäntö astuu voimaan.)
- **Poista muiden käyttäjien sormenjäljet:** Sallii muiden käyttäjien sormenjälkien poistamisen. Aina-kin yksi rekisteröity sormenjälki on kuitenkin säilytettävä kullekin käyttäjälle. (Käytä sormenjälkivaraston tarkistusta -käytäntö on otettava käyttöön ennen kuin tämä käytäntö astuu voimaan.)

Käynnistyksen suojaus

- **Lisää sormenjäljet käynnistyksen suojaukseen:** Sallii sormenjälkien lisäämisen Käynnistyksen suojaukseen rekisteröinnin aikana. Jos toiminto poistetaan käytöstä, rekisteröityjä sormenjälkiä ei voi käyttää Käynnistyksen suojauksen todennukseen.

5.7.2. Biometria-asetukset

Protector Suite 2009 voi toimia kahdella suojaustasolla. Valitsemalla niistä yhden voit määrittää, kuinka tarkasti sormenjäljen on vastattava rekisteröityjä näytteitä.

- **Mukava taso.** Oletusarvoinen biometrinen käsittelytaso, joka pitää suojauksen ja mukavuuden tasapainossa.
- **Turvallinen taso.** Käytä tätä tasoa, jos turvallisuus on mukavuutta tärkeämpää. Tämä taso takaa parhaan mahdollisen suojauksen, mutta huomaa, että se vaatii täydellisen vastaavuuden rekisteröidyn näytteen kanssa. Tästä johtuen valtuutettujen käyttäjien todennusyritykset voivat usein epäonnistua.

5.7.3. Tunnistimen kalibrointi (Valinnainen)

Tämän toiminnon avulla voit kalibroida sormenjälkien lukijan. Käytä tätä toimintoa, jos sormien lukemisessa ilmenee ongelmia. Se ei vaikuta rekisteröityihin sormenjälkinäytteisiin tai sovelluksissa oleviin tietoihin.



Tärkeää

Älä kosketa tunnistinta kalibroinnin aikana.

Jos tunnistin tukee toimintoa, voit avata kalibroitavalintaikkunan painamalla **Kalibroi tunnistin...** -painiketta. Napsauta **Kalibroi**-painiketta ja odota, kunnes kalibrointi on suoritettu. Voit käyttää kalibrointia, jos sinusta tuntuu, että tunnistin ei toimi oikein.

5.7.4. Trusted Platform Module TPM (valinnainen)

Tämä sivu tulee näyttöön, kun havaitaan kolmannen osapuolen TPM-hallintasovellus. TPM-alustuksen ansiosta Usea tekijä -toiminto voi käyttää TPM-suojausmoduulia. Katso Usea tekijä ja perehdy usean tekijän menetelmiin.

Voit alustaa TPM-moduulin seuraavasti:

1. Valitse
 - **Käynnistä > Kaikki ohjelmat > Protector Suite > Ohjauskeskus**
 - tai napsauta hiiren kakkospainikkeella tehtäväpalkin kuvaketta ja valitse **Käynnistä ohjauskeskus...**
 - tai avaa Biomenu lukemalla sormi ja valitse **Ohjauskeskus...** (siirry seuraavaan vaiheeseen).
2. Todenna (lue sormesi tai anna salasanasi) ja valitse **Lähetä**.
3. Valitse **Asetukset > Lisäasetukset > TPM**.
4. Napsauta **Alusta**-painiketta.
5. Näyttöön tulee toiminnon onnistumisesta kertova valintaikkuna.
6. Valitse **OK**.

Luku 6. Muut työkalut

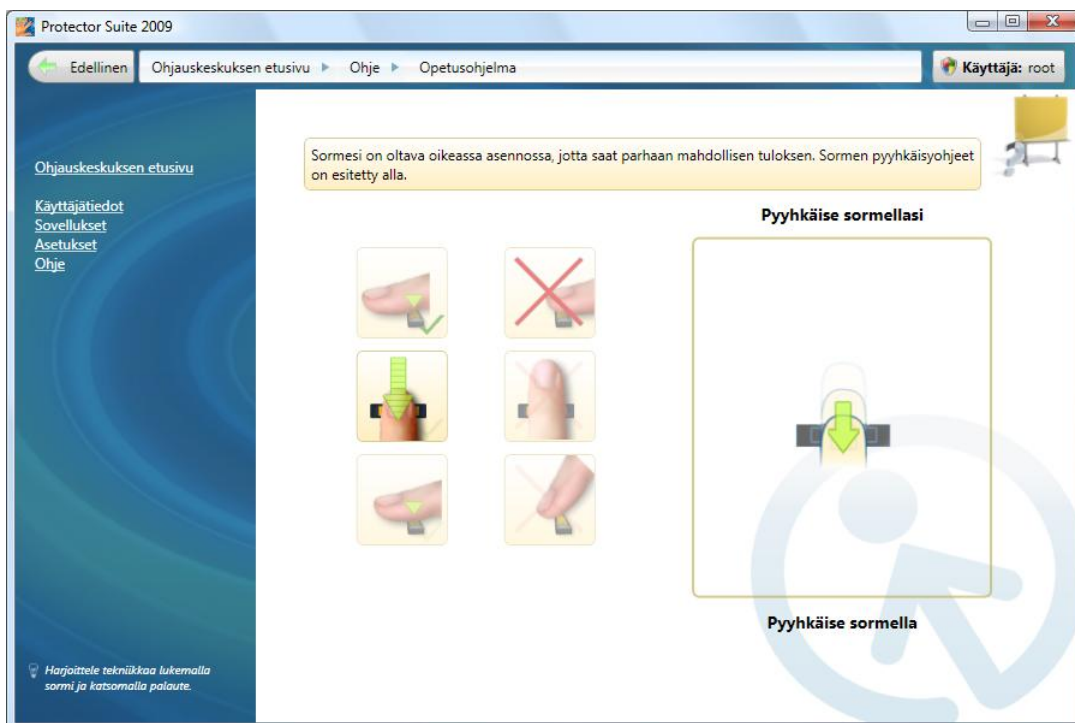
Tässä osassa kerrotaan muista Protector Suite 2009 -ohjelmiston käyttöä helpottavista työkaluista, joihin kuuluu muun muassa Sormenjälkiopastus .

6.1. Sormenjälkiopastus

Suosittelemme, että käyt sormenjälkiopastuksen läpi. Opetusohjelma sisältää lyhyitä animaatioita, jotka havainnollistavat oikeaa ja väärää sormenjälkien lukutapaa. Voit harjoitella tekniikkaa luomalla omia sormenjälkinäytteitä.

Voit suorittaa opetusohjelman seuraavasti:

1. Valitse
 - **Käynnistä > Kaikki ohjelmat > Protector Suite > Ohjauskeskus**
 - tai napsauta hiiren kakkospainikkeella tehtäväpalkin kuvaketta ja valitse **Käynnistä ohjauskeskus...**
 - tai avaa Biomenu lukemalla sormi ja valitse **Ohjauskeskus...** (siirry seuraavaan vaiheeseen).
2. Napsauta **Opetusohjelma**-linkkiä tai todenna (lue sormesi tai anna salasana), napsauta **Lähetä** ja valitse **Ohje > Opetusohjelma**.
3. Käytä oikeaa lukutapaa toimimalla animaation ohjeiden mukaan. Oikealla puolella voit harjoitella sormen lukemista.

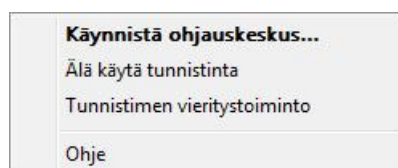


4. Voit luoda onnistuneen sormenjälkinäytteen seuraavasti:
 - Kohdista viimeinen sorminivel tunnistimen keskelle.

- Aseta sormesi tasaisesti tunnistimelle.
- Älä nosta sormeasi tunnistimelta pyyhkäisyn aikana.
- Älä pyyhkäise sormellasi sivusuunnassa liikkeen lopussa.
- Yritä luoda sormenjälkinäytteitä.

6.2. Tehtäväpalkin kuvake

Tehtäväpalkissa oleva Protector Suite 2009 -ohjelmiston kuvake osoittaa, että ohjelma on käynnissä, ja se mahdollistaa sellaisten toimintojen käytön, jotka eivät vaadi sormenjälkitodennusta. Voit avata valikon napsauttamalla kuvaketta hiiren kakkospainikkeella:



Tehtäväpalkin kuvakkeen kohteet:

- **Käynnistä ohjauskeskus...** Avaa Protector Suite 2009 -ohjelmiston päävalintaikkunan, jossa voit hallita useimpia toimintoja ja sovelluksia sekä muuttaa ohjelmiston asetuksia.
- **Älä käytä tunnistinta / Käytä tunnistinta.** Mahdollistaa sormenjälkilaitteen väliaikaisen irrottamisen Protector Suite 2009 -ohjelmistosta, jotta sitä voidaan käyttää muiden sovellusten kanssa. Tämä komento vapauttaa laitteen nykyisen käyttäjäistunnon ajaksi. (Vain yksi sovellus voi käyttää laitetta kerrallaan.)
- **Tunnistimen vieritystoiminto.** Kun tunnistimen vieritystoiminto on valittuna, tehtäväpalkin kuvake muuttuu sen merkiksi, että vieritystoiminto on käytössä. Vierityksen vaihdon pikanäppäintä ei määritetä oletusarvoisesti Protector Suite 2009 -ohjelmiston asennuksen jälkeen, joten se on määritettävä Vierittäminen -kohdassa. Poista asetuksen valinta, jos haluat poistaa vierityksen käytöstä.
- **Ohje.** Näyttää Protector Suite 2009 -ohjelmiston täydellisen ohjeen. Jos haluat näyttää tietyn sivun tilannekohtaisen ohjeen, paina kyseisellä sivulla F1-näppäintä.



Tärkeää

Jos valitset **Älä käytä tunnistinasetusta**, sormenjälkitodennusta ei suoriteta. Tämä toiminto on tarkoitettu vain kokeneille käyttäjille, esimerkiksi muiden biometristen sovellusten kehittäjille.

6.3. Ohjeen käyttäminen

Protector Suite 2009 sisältää HTML-muotoisen ohjejärjestelmän.



Vihje

Voit myös napsauttaa tehtäväpalkin kuvaketta hiiren kakkospainikkeella ja valita **Ohje** tai avata Biomenu n lukemalla sormi ja valita **Ohje**.

Voit näyttää tilannekohtaisen ohjeen seuraavasti:

- Tilannekohtaisen ohjeen voit avata painamalla F1-näppäintä siinä valintaikkunassa, jonka ohjetta haluat tarkastella

1. Valitse **Käynnistä > Kaikki ohjelmat > Protector Suite > Ohjauskeskus**
2. Napsauta **Ohje**-linkkiä tai todenna (lue sormesi tai anna salasana), napsauta **Lähetä** ja valitse **Ohje > Ohje**.

6.4. Esittelynäyttö

Esittelynäyttö avautuu, kun kosketat tunnistinta, kun sormenjälkiä ei ole rekisteröity. Se sisältää linkin Protector Suite 2009 -ohjelmiston tuote-esittelyyn ja sormenjälkien rekisteröintiin.

Voit avata tuote-esittelyn myöhemmin seuraavasti:

- Valitse
 - **Käynnistä > Kaikki ohjelmat > Protector Suite > Ohjauskeskus**
 - tai napsauta hiiren kakkospainikkeella tehtäväpalkin kuvaketta ja valitse **Käynnistä ohjauskeskus...**
 - tai avaa Biomenu lukemalla sormi ja valitse **Ohjauskeskus...** (siirry seuraavaan vaiheeseen).
- Todenna (lue sormesi tai anna salasanasi) ja valitse **Lähetä**.
- Valitse **Ohje > Tuote-esittely**.

6.5. Sormenjälkien lukijan tietoruutu

Sormenjälkien lukijan tietoruutu sisältää tietoja lukijasta ja sormenjälkien skannaukseen käytettävän testausikkunan. Tästä valintaikkunasta saat tietoja lukijasta, jos lukija esimerkiksi vioittuu ja sinun on otettava yhteyttä tekniseen tukeen.

Sormenjälkien lukijan tietoruudun näyttäminen:

1. Valitse **Käynnistä > Ohjauspaneeli**.
2. Valitse **Sormenjälkien lukija**. Sormenjälkien lukijan tietoruutu avautuu.
 - Valitsemalla **Versio**-välilehden voit tarkastella tunnistimen tietoja (muun muassa laitteen tyyppiä, nimeä ja versiota.). Jos haluat viedä tiedot tekstitiedostoon, valitse **Tallenna** ja määritä tallennussijainti (oletusarvoisesti FingerprintSensorVersion.txt).
 - Valitse **Sormenjälkitesti**-välilehti, jossa voit tarkastella testikuvia sormeja luettaessa.
3. Sulje valintaikkuna valitsemalla **Sulje**.

6.6. Muiden käyttäjien hallinta

Järjestelmänvalvojana voit hallita muita Protector Suite 2009 -ohjelmiston käyttäjiä. Voit määrittää tai poistaa uuden käyttäjän sekä poistaa, tuoda ja viedä käyttäjien tietoja.

Voit hallita muita käyttäjiä seuraavasti:

1. Valitse
 - **Käynnistä > Kaikki ohjelmat > Protector Suite > Ohjauskeskus**

- tai napsauta hiiren kakkospainikkeella tehtäväpalkin kuvaketta ja valitse **Käynnistä ohjauskeskus...**
 - tai avaa Biomenu lukemalla sormi ja valitse **Ohjauskeskus...** (siirry seuraavaan vaiheeseen).
2. Todenna (lue sormesi tai anna salasanasasi) ja valitse **Lähetä**.
 3. Valitse **Käyttäjätiedot** ja napsauta **Muiden käyttäjien hallinta...** -linkkiä.
 - tai -Napsauta siirtymispalkin vieressä olevaa käyttäjän painiketta.
 4. Valitse käyttäjä ja toiminto valikossa olevien painikkeiden avulla.